



# ชีวิตข้าราชการ

## สิทธิของข้าราชการ

เงินเดือน + เงินอื่น  
+  
สิทธิประโยชน์

บำเหน็จ/บำนาญ  
+  
สิทธิประโยชน์

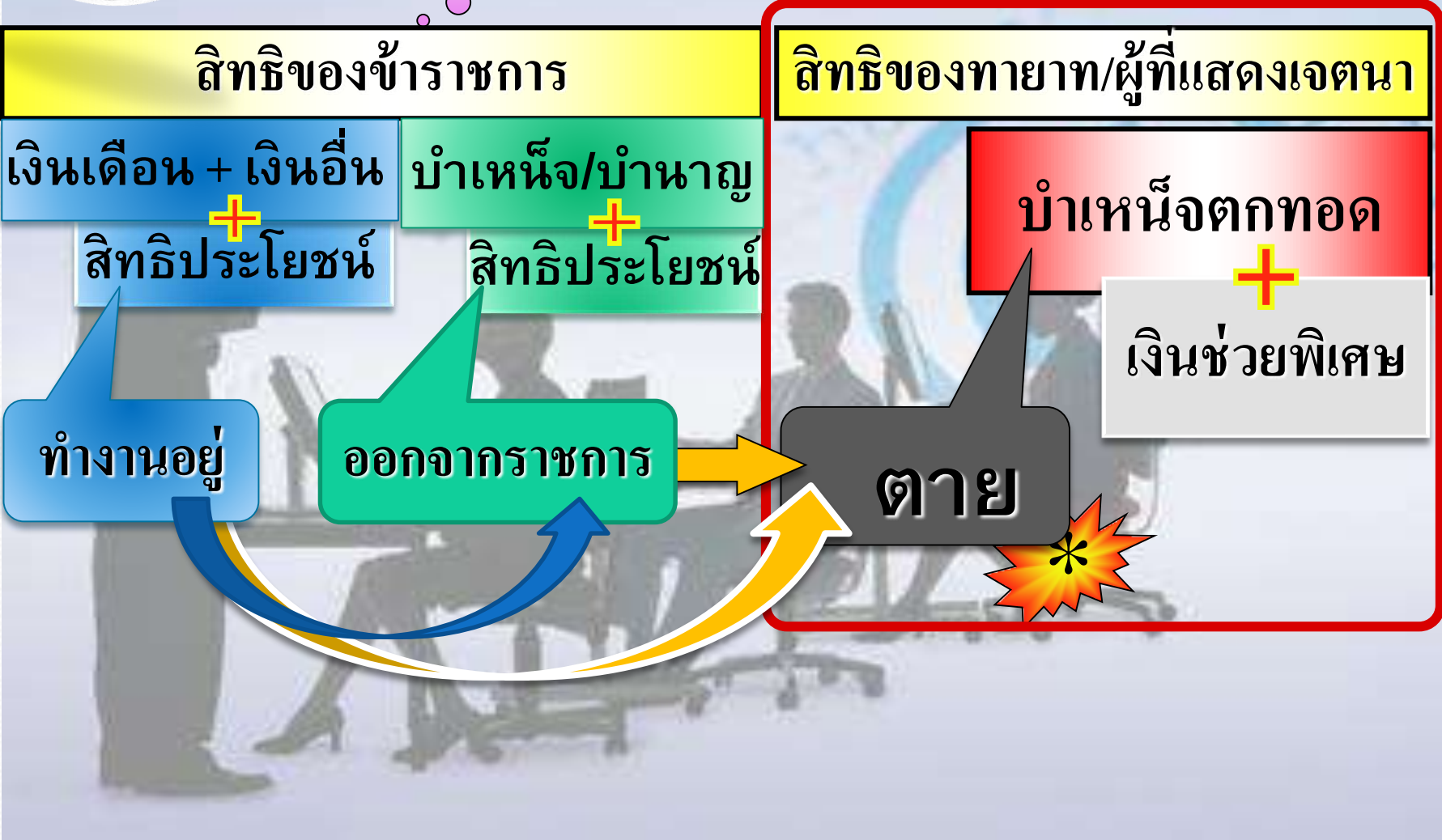
## สิทธิของทายาท/ผู้ที่แสดงเจตนา

บำเหน็จตกทอด  
+  
เงินช่วยเหลือ

ทำงานอยู่

ออกจากราชการ

ตาย





# บำเหน็จบำนาญ

**กฎหมาย** - พรบ. บำเหน็จบำนาญข้าราชการ พ.ศ. 2494

- พรบ. กองทุนบำเหน็จบำนาญข้าราชการ พ.ศ. 2539

**ประเภทบำเหน็จบำนาญ**



- บำเหน็จบำนาญปกติ
- บำนาญพิเศษ
- บำเหน็จตกทอด
- บำเหน็จดำรงชีพ
- บำเหน็จค่าประกัน



# บำเหน็จบำนาญปกติ

## ผู้มีสิทธิได้รับ

- ✦ เป็นข้าราชการตามกฎหมาย
- ✦ รับเงินเดือนจากเงินงบประมาณรายจ่ายประเภทบุคคลากร
- ✦ ไม่เป็นบุคคลต้องห้ามมิให้มียสิทธิ
- ✦ เข้าเหตุใดเหตุหนึ่งใน 4 เหตุ



# บำเหน็จบำนาญปกติ

## ▶ เหตุในการได้รับ ดังนี้

- เหตุทดแทน
- เหตุทุพพลภาพ
- เหตุสูงอายุ
- เหตุรับราชการนาน



# บำเหน็จบำนาญปกติ

## ✦ เหตุทดแทน / เหตุพพลภาพ / เหตุสูงอายุ

- มีเวลาราชการตั้งแต่ 1 ปีบริบูรณ์ขึ้นไป  
แต่ไม่ถึง 10 ปีบริบูรณ์ (9 ปี 6 เดือน) : **บำเหน็จ**
- มีเวลาราชการตั้งแต่ 10 ปีบริบูรณ์ขึ้นไป (9 ปี 6 เดือน) : **บำนาญ**

## ✦ เหตุรับราชการนาน

- มีเวลาราชการตั้งแต่ 25 ปีบริบูรณ์ขึ้นไป (24 ปี 6 เดือน)
- เลือกรับ **บำเหน็จ**หรือ**บำนาญ** ก็ได้

# ผู้มีสิทธิรับบำนาญ**ขอเปลี่ยน**เป็นรับบำเหน็จก็ได้





# บำเหน็จบำนาญปกติ

บำเหน็จ : กรณีไม่เข้าเหตุในการได้รับ  
บำเหน็จบำนาญปกติ

✦ ลาออกจากราชการ **และ**

✦ มีเวลาราชการสำหรับคำนวณบำเหน็จบำนาญ  
ครบ 10 ปีบริบูรณ์ (9 ปี 6 เดือน) **และ**

✦ ไม่เข้าเหตุในการได้รับบำเหน็จบำนาญปกติ (4 เหตุ)





# บำเหน็จบำนาญปกติ

## เวลาราชการสำหรับคำนวณบำเหน็จบำนาญ

### ✦ เวลาปกติ

- ❖ วันเริ่มรับราชการ ถึง วันสุดท้าย ที่ได้รับเงินเดือน

### ✦ เวลาวิคุณ

- ❖ ทำหน้าที่ทหารตามที่กระทรวงกลาโหมกำหนด
- ❖ ปฏิบัติหน้าที่ในเขตประกาศกฎอัยการศึก





# บำเหน็จบำนาญปกติ

## การนับเวลาราชการ



### ✦ การนับเวลาราชการ**เพื่อให้เกิดสิทธิ**

- ❖ ให้นับจำนวนปี เศษของปีถ้าถึงครึ่งปีให้นับเป็นหนึ่งปี

### ✦ การนับเวลา**เพื่อคำนวณ**

- ❖ พรบ. บำเหน็จบำนาญฯ 2494 คำนวณโดยใช้จำนวนปี
- ❖ พรบ. กองทุนบำเหน็จบำนาญฯ 2539 คำนวณตามจริง  
(ปี/เดือน/วัน)



# วิธีคำนวณบำเหน็จบำนาญปกติ

**พ.ร.บ. 2494**

➤ บำเหน็จ = เงินเดือนเดือนสุดท้าย X เวลาราชการ

➤ บำนาญ =  $\frac{\text{เงินเดือนเดือนสุดท้าย} \times \text{เวลาราชการ}}{50}$

50

(ไม่เกินเงินเดือนเดือนสุดท้าย)





# วิธีคำนวณบำเหน็จบำนาญปกติ

## พ.ร.บ. กองทุนฯ

➤ บำเหน็จ = เงินเดือนเดือนสุดท้าย X เวลาราชการ

➤ บำนาญ =  $\frac{\text{เงินเดือนเฉลี่ย 60 เดือนสุดท้าย} \times \text{เวลาราชการ}}{50}$

(ไม่เกิน 70% ของเงินเดือนเฉลี่ย 60 เดือนสุดท้าย )





## บำเหน็จบำนาญปกติ / บำเหน็จดำรงชีพ

### แบบ 5300

- แบบขอรับบำเหน็จบำนาญปกติ
- แบบขอรับบำเหน็จดำรงชีพ

กรณีเกษียณอายุยื่นเรื่องล่วงหน้า 8 เดือน

(ตั้งแต่เดือนกุมภาพันธ์ของปีที่จะเกษียณอายุ)



# บำเหน็จดำรงชีพ

- - พระราชบัญญัติบำเหน็จบำนาญข้าราชการ พ.ศ. 2494
- มาตรา 47/1
- - พระราชบัญญัติกองทุนบำเหน็จบำนาญข้าราชการ พ.ศ. 2539
- มาตรา 57/1



# บำเหน็จดำรงชีพ

## จ่ายในอัตรา

- ✦ ไม่เกินสิบห้าเท่าของบำนาญรายเดือนที่ได้รับ
- ✦ อัตราและวิธีการตามที่กำหนดในกฎกระทรวง

กรณีได้รับทั้งบำนาญปกติ และบำนาญพิเศษ เพราะเหตุทุพพลภาพ  
ให้นำมารวมกันคิดเป็นบำนาญรายเดือน

# กฎกระทรวงกำหนดอัตราและวิธีการรับบำเหน็จดำรงชีพ

พ.ศ. 2562



อายุต่ำกว่า 65 ปี = 200,000 บาท



อายุตั้งแต่ 65 ปี ขึ้นไป แต่ไม่ถึง 70 ปี = 400,000 บาท



อายุตั้งแต่ 70 ปีขึ้นไป = 500,000 บาท



# บำเหน็จตกทอด



## ข้าราชการตาย

### 1. เหตุปกติ

เป็นโรคหรือเจ็บป่วย

### 2. เหตุผิดปกติธรรมชาติ

อุบัติเหตุกระทำ หรือถูกกระทำถึงแก่ความตาย

ซึ่งไม่ได้เกิดจากการประพฤตชั่วอย่างร้ายแรงของตนเอง



บำเหน็จตกทอด



เงินเดือน  
เดือนสุดท้าย



เวลาราชการ



# บำเหน็จตกทอด



ผู้รับบำนาญตาย

30 เท่าของบำนาญ + ช.ค.บ.

หัก **บำเหน็จดำรงชีพ** (ส่วนที่ขอรับไปแล้ว)

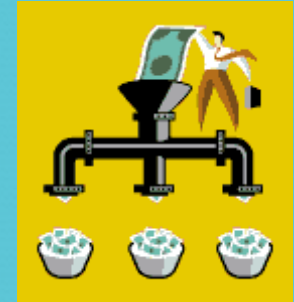




## การแบ่งจ่ายบำเหน็จตกทอด

### จ่ายให้ทายาท ดังนี้

- ❖ บิดา มารดา 1 ส่วน
- ❖ คู่สมรส 1 ส่วน
- ❖ บุตร 2 ส่วน (บุตร 3 คนขึ้นไป 3 ส่วน)



### กรณีไม่มีทายาท

ให้จ่ายแก่บุคคลซึ่งผู้ตายแสดงเจตนาไว้ต่อส่วนราชการเจ้าสังกัด  
(ตามแบบและวิธีการที่กระทรวงการคลังกำหนด)



# หนังสือแสดงเจตนาระบุดำเนินการรับบำเหน็จตกทอด

## แบบหนังสือแสดงเจตนาระบุดำเนินการรับบำเหน็จตกทอด

- ☑ ตามแบบและวิธีการที่กระทรวงการคลังกำหนด
- ☑ ระบุดำเนินการบุคคลธรรมดา (ไม่จำกัดจำนวน)
- ☑ ยื่นต่อเจ้าหน้าที่
- ☑ เก็บสำเนาหนังสือไว้ 1 ฉบับ



ใช้พินัยกรรมไม่ได้



# เงินช่วยเหลือพิเศษ

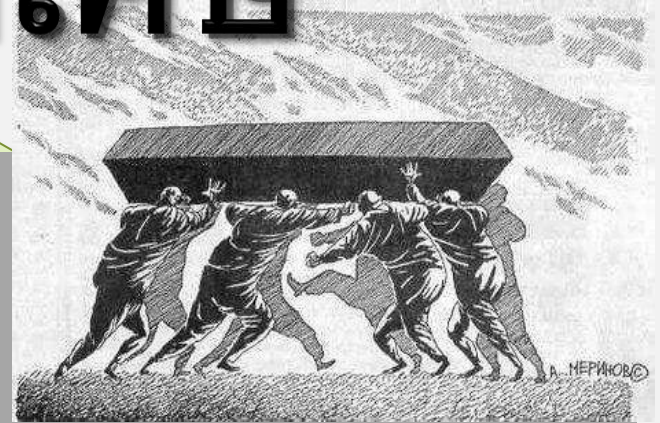
## หลักเกณฑ์การจ่าย

### 1. กรณีข้าราชการตาย

3 เท่าของเงินเดือน รวมกับ

เงินเพิ่ม พ.ส.ร. / พ.ป.ผ. / พ.ค.ว.

และค่าฝ่าอันตราย (ถ้ามี)





# เงินช่วยเหลือพิเศษ

## หลักเกณฑ์การจ่าย

2. ผู้รับบำนาญตาย

3 เท่าของบำนาญ รวมกับ

เงินเพิ่มค่าครองชีพผู้รับเบี้ยหวัดบำนาญ

(ช.ค.บ.) (ถ้ามี)



# เงินช่วยเหลือพิเศษ

## ผู้มีสิทธิรับเงินช่วยเหลือพิเศษ

1. บุคคลซึ่งผู้ตายแสดงเจตนา
2. บุคคลที่กฎหมายกำหนด (ตามลำดับ)
  - \* คู่สมรส
  - \* บุตร
  - \* บิดา / มารดา



# เงินช่วยเหลือพิเศษ

- เงื่อนไขการจ่าย

ถ้ามีบุคคลตามข้อ 1 บุคคลตามข้อ 2 ไม่มีสิทธิ

- กรณีจ่ายให้แก่บุคคลตามข้อ 2

มีหลักเกณฑ์ ดังนี้

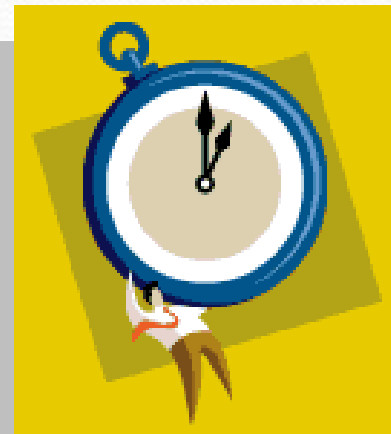
- บุคคลในลำดับก่อนมีสิทธิก่อน
- ลำดับเดียวกันจ่ายแก่ผู้ได้รับมอบหมาย / หรือบุคคลที่จัดการศพ



# เงินช่วยเหลือพิเศษ

## ▶ ระยะเวลาที่ขอรับ

- ❖ ภายใน 1 ปี
- ✓ นับจากวันตาย
- ✓ นับจากวันสิ้นสุด
  - วันถูกสั่งพัก
  - การสั่งให้ออกไว้ก่อน
  - การอุทธรณ์คำสั่งสิ้นสุดลง





กรมบัญชีกลาง

กองค่าตอบแทนและประโยชน์เกื้อกูล

กลุ่มงานเงินเดือน ค่าจ้าง บำเหน็จบำนาญ

โทร 0-2127-7264 , 0-2127-7267

0-2127-7000 ต่อ 4361,4443