



คู่มือการใช้งานโปรแกรม ควบคุมงานอmunitionและวัตถุระเบิด
Ammunition and Explosive Control System

จัดทำโดย

กองคลังสรรพาวุธ กรมสรรพาวุธทหารเรือ

ตุลาคม ๒๕๖๐

๑. ที่มาและความสำคัญ

การบริหารจัดการอมภัณฑ์และวัตถุระเบิดในภาพรวมของ ทร. ในอดีต การค้นหาข้อมูล รายละเอียดต่างๆ การตอบข้อซักถามให้กับผู้บังคับบัญชา รวมไปถึงความรวดเร็วและทันต่อเหตุการณ์ ยังไม่ตอบสนองในการทำงานเท่าที่ควร ตัวอย่างดังนี้

- ยอดจำนวนคงคลังที่เหลืออยู่ ณ ปัจจุบัน
- ยอดจำนวนรวมทั้งราชอาณาจักร
- ปี พ.ศ. ที่จัดหาของหมายเลขงาน
- ปี พ.ศ. การผลิตของหมายเลขงาน
- ประเทศผู้ผลิตอมภัณฑ์ชนิดนั้นๆ
- จำนวนอมภัณฑ์ที่มีอยู่ตามหน่วยต่างๆ
- การเข้าเกณฑ์การเสื่อมสภาพของดินขับ
- ราคานัดละเท่าไร
- อมภัณฑ์ประเภทนี้ใช้กับอาวุธประเภทไหน
- สามารถใช้ราชการได้จำนวนเท่าไร และไม่สามารถใช้ราชการได้จำนวนเท่าไร
- จำนวนขาด/เกินจากอัตราต่างๆ มากน้อยเพียงใด

จากคำถามต่างๆ เหล่านี้ ทำให้ จนท. ระดับผู้ปฏิบัติและผู้ควบคุมทางบัญชีเกิดแนวคิดที่หน่วยงานตนเอง ควรจะมีวิธีการอย่างไรที่จะสามารถบริหารจัดการอมภัณฑ์ได้อย่างถูกต้อง รวดเร็ว กว่าเดิม เพื่อตอบสนองต่อความต้องการของตนเองและผู้บังคับบัญชาได้อย่างรวดเร็ว จากคำถามต่างๆ ที่กล่าวมา ทำให้มีข้าราชการของกองคลังสรรพาวุธ คือ พ.จ.อ.ทศพล จันทระประเสริฐ ซึ่งเป็นผู้ที่มีความสนใจในการเขียนโปรแกรม จึงได้คิดค้น วิเคราะห์ และพัฒนาโปรแกรมขึ้น โดยใช้ชื่อว่า ระบบควบคุมงานอมภัณฑ์และวัตถุระเบิด Ammunition and Explosive Control System (ACS)

จากกระบวนการทำงานของแผนกควบคุม ฯ ที่ทำอยู่เป็นประจำ และปัญหาต่างๆ แบบเดิม ดังที่กล่าวมา จึงได้พัฒนาโปรแกรมขึ้นเพื่อใช้งานและให้ตอบสนองความต้องการของเจ้าหน้าที่ รวมถึงพัฒนาให้เกิดความคล่องตัวกว่าเดิม จึงเกิดแนวคิดร่วมกันพัฒนาโปรแกรม ACS ขึ้นมาทดลองใช้งาน ในปี พ.ศ.๒๕๕๖ โดยอาศัยศักยภาพความรู้และความสามารถของกำลังพล คิดค้นและพัฒนาโดยไม่มีงบประมาณหรือค่าตอบแทนใดๆ ทั้งสิ้น หลังจากการพัฒนาและได้ทดลองใช้ปรากฏว่าโปรแกรม ACS นี้ สามารถตอบสนอง ตอบโจทย์ผู้บังคับบัญชาและผู้สอบถามได้อย่างรวดเร็ว อีกทั้งช่วยอำนวยความสะดวกให้กับเจ้าหน้าที่ควบคุม สามารถส่งจ่ายและสั่งรับเครื่องสรรพาวุธได้อย่างสะดวก รวมไปถึงการทำเอกสาร รายงานต่างๆ อีกด้วย

ปัจจุบันโปรแกรม ACS ที่ใช้อยู่นี้ ยังมีข้อจำกัดในเรื่องการออนไลน์ โดยผู้พัฒนา ได้คำนึงถึงเรื่องขึ้นความลับ ระบบเน็ตเวิร์คที่เป็นอยู่ แต่ก็ยังมีการพัฒนาอย่างต่อเนื่อง ซึ่งในอนาคตระบบโปรแกรม ACS ที่พัฒนาอย่างต่อเนื่องนั้น จะแก้ไขปัญหาและข้อด้อยต่างๆ ของตัวโปรแกรมเอง เพื่อให้ตอบสนองและช่วยลดภาระงานต่างๆ อีกทั้งอำนวยความสะดวกแก่เจ้าหน้าที่ให้เกิดประโยชน์กับหน่วยต่อไป

คณะผู้พัฒนา

- | | |
|--------------------------------|---|
| ๑. พ.จ.อ.ทศพล จันทระประเสริฐ | ผู้คิดวิเคราะห์และพัฒนาโปรแกรม ACS |
| ๒. พ.จ.อ.นันทพล สังข์น้ำมนต์ | ผู้ช่วยพัฒนาโปรแกรม ACS |
| ๓. ร.ท.กรณพิสิฐ กอบกิจสิทธิชัย | ผู้ตรวจสอบความถูกต้องของข้อมูลในโปรแกรม |

ควบคุมการพัฒนา

- | | |
|--------------------------------|-------------------------------|
| ๑. น.อ.สมบัติ โทณวรรณากร | ผอ.กคส.สพ.ทร. |
| ๒. น.อ.ทศพร โอสถานนท์ | รอง ผอ.กคส.สพ.ทร. |
| ๓. น.ท.วินัย งามเสงี่ยม | หน.ตรวจสอบและวิเคราะห์ ฯ |
| ๔. น.ต.หญิง วรทยา จินตยาวุฒิ | หน.ควบคุม ฯ |
| ๕. ร.อ.สมโภช โสमारคพันธ์ | ประจำแผนกควบคุม ฯ |
| ๖. ร.ท.กรณพิสิฐ กอบกิจสิทธิชัย | ช่วยปฏิบัติราชการแผนกควบคุม ฯ |

ผู้ใช้งาน

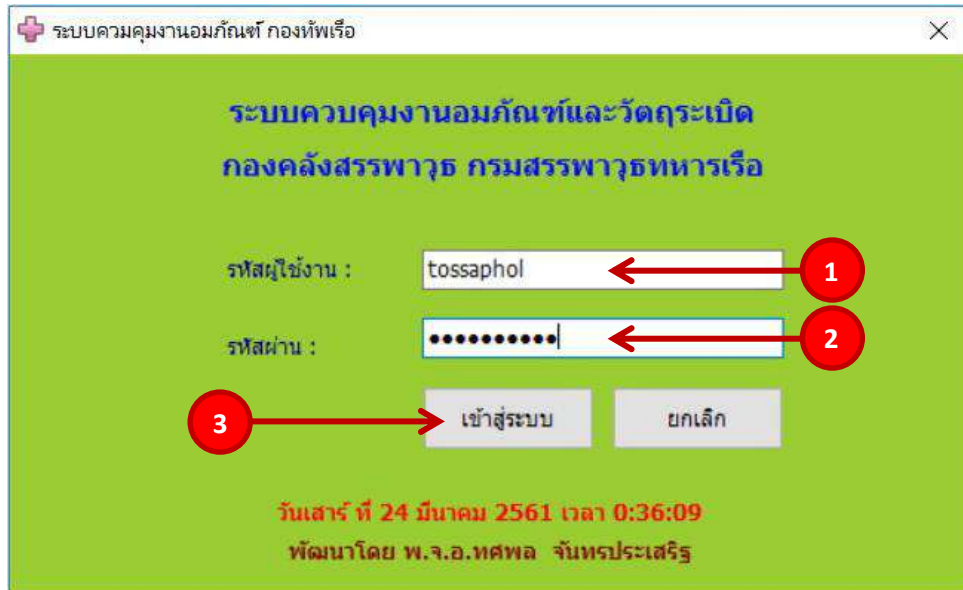
- | | |
|-----------------------------|--------------|
| ๑. พ.จ.อ.ไกรศักดิ์ บุญหรรษา | จนท.ควบคุม ฯ |
| ๒. จ.อ.พีรณัฐ ศักดิ์ภิรมย์ | จนท.ควบคุม ฯ |

สารบัญ

การเข้าสู่ระบบงาน.....	๑
เมนูต่างๆ ของโปรแกรม.....	๑
การสั่งจ่าย (หน่วยขอเบิก).....	๓
การสั่งรับ (หน่วยนำส่ง).....	๖
การยกเลิกการสั่งรับและการสั่งจ่าย	๙
การค้นหาข้อมูล	๑๐
สถานภาพคลัง	๑๑
สถานภาพคงหน่วย	๑๒
สถานภาพตามคลังเก็บ.....	๑๒
ตรวจสอบข้อมูลตามชนิด	๑๓

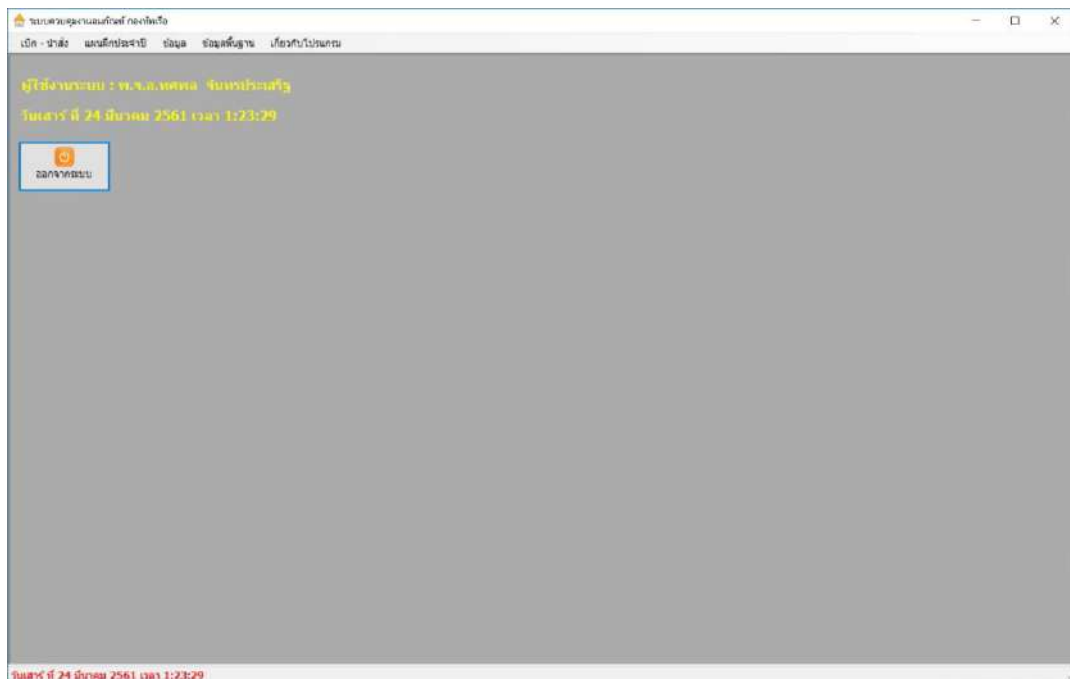
การเข้าสู่ระบบงาน

- หลังจากติดตั้งโปรแกรมเสร็จเรียบร้อยแล้ว เมื่อเปิดโปรแกรมจะพบกับหน้าต่างการเข้าสู่ระบบ

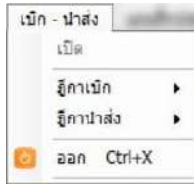


- กรอก รหัสผู้ใช้งาน ที่ได้รับจากผู้ดูแลระบบ
- กรอก รหัสผ่าน ที่ได้รับจากผู้ดูแลระบบ
- คลิกปุ่ม เข้าสู่ระบบ เพื่อเข้าสู่ระบบงาน กรณีที่ รหัสผู้ใช้งานและรหัสผ่านถูกต้อง โปรแกรมจะเข้าสู่หน้าต่างหลักของโปรแกรม โดยมีเมนูต่างๆ ซึ่งจะกล่าวต่อไป

เมนูต่างๆ ของโปรแกรม



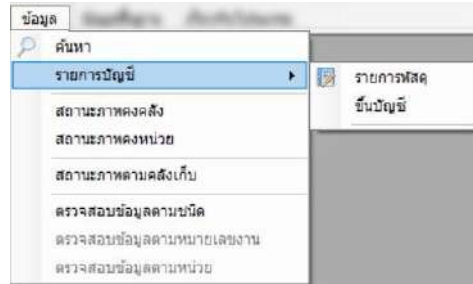
- **เมนู เบิก - นำส่ง**



- **ฎีกาเบิก** ใช้สำหรับการส่งจ่ายอมภัณฑ์ทุกอัตราที่หน่วยผู้ใช้งานต้องการเบิก
- **ฎีกานำส่ง** ใช้สำหรับการส่งรับอมภัณฑ์ทุกอัตราที่นำส่งมาจากหน่วยผู้ใช้งาน
- **ออกจากระบบ** เลิกการใช้งานและปิดโปรแกรม

- **เมนู แผนฝึกประจำปี** **ยังไม่เปิดใช้งาน**

- **เมนู ข้อมูล**



- **ค้นหา** สำหรับการค้นหาข้อมูลหมายเลขงานที่มี Keyword ที่เกี่ยวข้องจากคำค้น

- **รายการบัญชี**

- **รายการพัสดุ** สำหรับการเพิ่ม ลบ แก้ไข ข้อมูลรายละเอียดของอมภัณฑ์ที่เกี่ยวข้อง
- **ขึ้นบัญชี** สำหรับการขึ้นบัญชีอมภัณฑ์ กรณีที่จัดซื้อหรือรับอมภัณฑ์เข้ามาใหม่

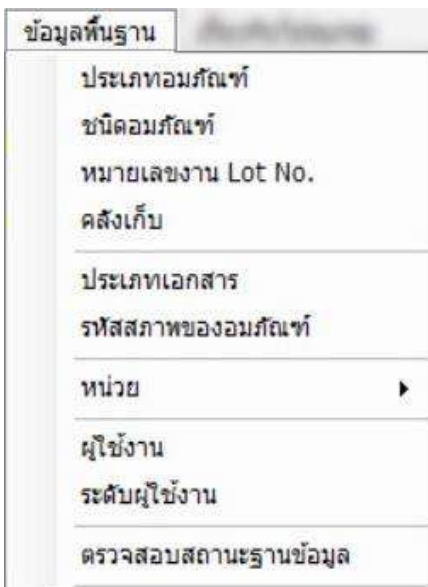
- **สถานะภาพคงคลัง** สำหรับแสดงอมภัณฑ์ที่มีอยู่คงคลัง รหัสสภาพอมภัณฑ์ คลังเก็บ รายละเอียดการเสื่อมสภาพ รวมถึงแสดงสถานะสภาพความพร้อมใช้งานของอมภัณฑ์

- **สถานะภาพคงหน่วย** สำหรับแสดงรายการคงหน่วยตาม สพ.๓

- **สถานะภาพตามคลังเก็บ** สำหรับแสดงรายการอมภัณฑ์ที่มีอยู่ในคลังเก็บนั้นๆ

- **ตรวจสอบข้อมูลตามชนิด** สำหรับแสดงรายการอมภัณฑ์ที่มีการรับ-จ่าย โดยเลือกเป็นชนิดอมภัณฑ์

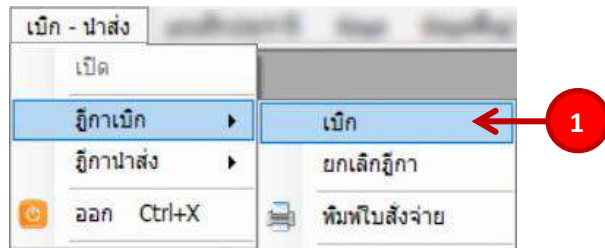
- **เมนู ข้อมูลพื้นฐาน**



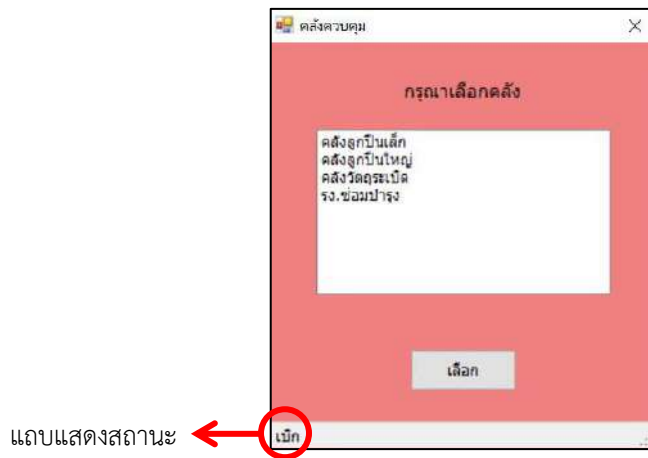
- - **ประเภทอมภัณฑ์** : เพิ่มและลบประเภทอมภัณฑ์
- - **ชนิดอมภัณฑ์** : เพิ่มและลบชนิดอมภัณฑ์
- - **หมายเลขงาน Lot No.** : เพิ่มและลบหมายเลขงาน
- - **คลังเก็บ** : เพิ่มและลบคลังเก็บอมภัณฑ์
- - **ประเภทเอกสาร** : เพิ่มและลบประเภทเอกสาร
- - **รหัสสภาพของอมภัณฑ์** : เพิ่มและลบรหัสสภาพอมภัณฑ์
- - **หน่วย** : เพิ่มและลบหน่วยงาน
- - **ผู้ใช้งาน** : เพิ่มและลบผู้ใช้งาน
- - **ระดับผู้ใช้งาน** : เพิ่มและลบระดับผู้ใช้งาน
- - **ตรวจสอบสถานะฐานข้อมูล** : ตรวจสอบว่ามีการเชื่อมต่อกับฐานข้อมูลอยู่หรือไม่

การสั่งจ่าย (หน่วยขอเบิก)

1. คลิกที่เมนู เบิก - นำส่ง --> ฎีกาเบิก --> เบิก



2. สังเกตมุมล่างด้านซ้าย จะขึ้นสถานะว่า เบิก --> จากนั้นให้เลือกคลังที่จะทำการสั่งจ่าย --> คลิกปุ่ม เลือก



3. โปรแกรมจะแสดงหน้าต่าง เบิกอมภัณฑ์ โดยจะต้องกรอกข้อมูลตามใบเบิก ๔ สี รายละเอียดข้อมูลต่างๆ ดังนี้

ใบเบิกจ่ายกรม 25/ 3/ 2561 3.1 - หน่วยขึ้นตรง: ก.ร. 3.2 - ชนิด: ปร.2 3.3 - ชนิด: ระเบิด 3.4

เลขใ้กา: 99/61 3.5 - จำนวน: 25/ 3/ 2561 3.6 - หมายเลขขอม: พดลขบระบบการสั่งจ่าย 3.7 - ประเภท: วัตถุปรอท 3.8

รายละเอียดเบิกอมภัณฑ์

ชนิดอมภัณฑ์: CTG 5.56 MM 3.9 - หมายเลขชนิด: CTG 5.56 MM BALL M193 3.10 - รหัสสาขา: []

จำนวน: 3.12 - จำนวนที่: คลังลูกปืนเล็ก - คลังเก็บ: []

LotNumber_ID	หมายเลขงาน	Acc	คลังเก็บ	คลัง	จำนวนคงคลัง	รายละเอียด	วันที่ล่าสุด
L-000002764	470315	A	คส.105	คลังลูกปืนเล็ก	502,500		30/3/2559 11:29:27
L-000002547	PSD141102-344	A	คส.2(ลูกปืนเล็ก)	คลังลูกปืนเล็ก	10,000		23/9/2558 16:09:09
L-000002765	470415	A	คส.105	คลังลูกปืนเล็ก	502,240		30/3/2559 11:29:28
L-000002547	PSD141102-344	A	คส.102	คลังลูกปืนเล็ก	66,462	3.11	22/12/2559 13:52:23
L-000002763	470215	A	คส.105	คลังลูกปืนเล็ก	383,376		22/12/2559 14:15:40
L-000001125	58-023-D	C	คส.102	คลังลูกปืนเล็ก	8,280	6-9 นาที ตามบันทึก บก.สท.พร.(ฝ่ายการวัตถุระเบิด ฯ)...	7/11/2559 8:53:02
L-000002839	C-2-40-0879	C	คส.102	คลังลูกปืนเล็ก	5,600		30/6/2559 14:29:07

3.13 เลือก

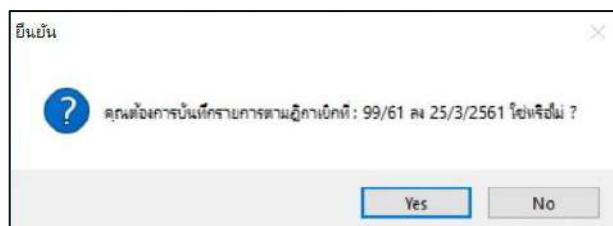
3.15 บันทึก

ชนิดอมภัณฑ์	LotNumber_ID	หมายเลขงาน	Acc	คลังเก็บ	หน่วยเบิก	คงคลัง	จำนวนจ่าย	คงเหลือ
CTG .45 CAL BALL M1911	L-000002643	45A-1-15	A	คส.102	ร.ล.นเรศวร	99,215	500	98,715
CTG .50 CAL 4API M8 1...	L-000002326	399-13	A	คส.106	ร.ล.นเรศวร	117,790	2,500	115,290
CTG 5.56 MM BALL M193	L-000002547	PSD141102-344	A	คส.102	ร.ล.นเรศวร	66,462	3,000	63,462

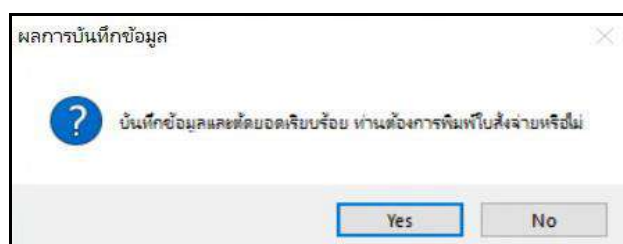
3.14

ORDER-00003490

- 3.1 เลือกวันที่ทำการส่งจ่าย
 - 3.2 เลือกหน่วยขึ้นตรงกองทัพเรือ (หน่วยเบิก)
 - 3.3 เลือกหน่วยขึ้นตรงระดับกองที่มีผลมาจากข้อ 3.2
 - 3.4 เลือกหน่วยขึ้นตรงระดับแผนก/เรือ มีผลมาจากข้อ 3.2 และ 3.3 ตามลำดับ
 - 3.5 พิมพ์เลขที่ตามใบเบิก ๔ สี่
 - 3.6 เลือกวันที่ ลงวันที่
 - 3.7 พิมพ์เหตุผลที่ใช้ในการเบิก
 - 3.8 เลือกเหตุผล โดยมีให้เลือกดังนี้
 - 3.8.1 ด้านยุทธการ --> อมภัณฑ์ที่ใช้ส่งเสริมด้านยุทธการทั่วไป หรือใช้ในการเฉพาะกิจ
 - 3.8.2 ทดสอบทดลอง --> อมภัณฑ์ที่ได้รับการอนุมัติให้ทดสอบทดลอง
 - 3.8.3 เพื่อการฝึก --> อมภัณฑ์ที่ใช้ในการฝึกสาธิตประจำปี และ โครงการฝึกหัดศึกษา
 - 3.8.4 อัตราปกติ --> อมภัณฑ์ที่เบิกไปเป็นอัตราปกติของหน่วย (หน่วยบก เรียก อัตรามูลฐาน)
 - 3.8.5 อัตราสงคราม --> อมภัณฑ์ที่เบิกไปเป็นอัตราสงคราม
 - 3.9 เลือกประเภทอมภัณฑ์ที่จะทำการเบิก โดยจะส่งผลการเลือกชนิดอมภัณฑ์ต่อไป
 - 3.10 เลือกชนิดอมภัณฑ์ โดยชนิดอมภัณฑ์จะมีผลมาจากการเลือกในข้อ 3.9
 - 3.11 ผลจากการเลือกข้อ 3.10 จะแสดงรายการ และสถานะของอมภัณฑ์ที่จะทำการส่งจ่าย คลิกเลือกรายการที่ต้องจะส่งจ่าย
 - 3.12 กรอกจำนวนที่ต้องการจ่าย จากรายการที่เลือก
 - 3.13 คลิก เลือก จากรายการที่แสดงในข้อ 3.12
 - 3.14 พื้นที่แสดงรายการที่เลือก ก่อนที่จะทำการตัดยอด
 - 3.15 คลิกปุ่ม บันทึก เพื่อทำการตัดยอดจากรายการที่ได้เลือกไว้ในข้อ 3.14
4. หลังจากนั้นโปรแกรมจะแสดงข้อความยืนยันการบันทึกข้อมูล --> คลิก Yes



5. เมื่อบันทึกข้อมูลสำเร็จโปรแกรมจะถามว่าท่านต้องการพิมพ์ใบส่งจ่ายหรือไม่ --> คลิก Yes หรือ No



6. คลิก Yes โปรแกรมจะแสดงหน้าต่าง พิมพ์ใบสั่งจ่าย โดยเลือกเลขที่ฎีกาที่ต้องการจะพิมพ์ แล้วกดปุ่ม พิมพ์

รายการ	หมายเลขงาน	คลังเก็บ	Acc	ราคา/หน่วย	จำนวน	คงเหลือ
CTG .45 CAL BALL ...	45A-1-15	คส.102	A	18.00	500	98,715
CTG .50 CAL 4API ...	399-13	คส.106	A	125.00	2,500	115,290
CTG 5.56 MM BALL ...	PSD14J102-344	คส.102	A	11.00	3,000	63,462

7. โปรแกรมจะแสดงหน้าต่าง ตัวอย่างก่อนพิมพ์ ให้กดปุ่ม พิมพ์ หรือ Ctrl + P เพื่อพิมพ์

กองคลังสรรพาวุธ กรมสรรพาวุธทหารเรือ
รายการอมภัณฑ์สั่งจ่าย (เบ็ด)

วันที่ทำรายการ 25/3/2561 18:44:07
เลขที่ฎีกา 99/61 ลง 25 มี.ค. 61 เพื่อใช้ ทดสอบระบบการสั่งจ่าย

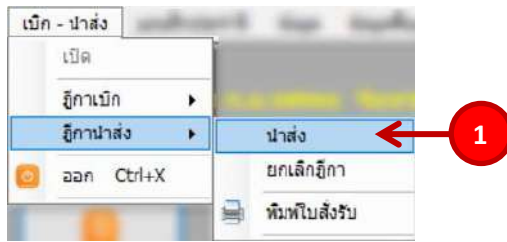
ลำดับ	รายการ	หมายเลขงาน	คลังเก็บ	ACC	ราคา/หน่วย	จำนวนเบ็ด	คงเหลือ
1	CTG .45 CAL BALL M1911	45A-1-15	คส.102	A	18.00	500	98,715
2	CTG .50 CAL 4API M8 1API-T M20 LINKED	399-13	คส.106	A	125.00	2,500	115,290
3	CTG 5.56 MM BALL M193	PSD14J102-344	คส.102	A	11.00	3,000	63,462
							บ.ด.

หมายเหตุ

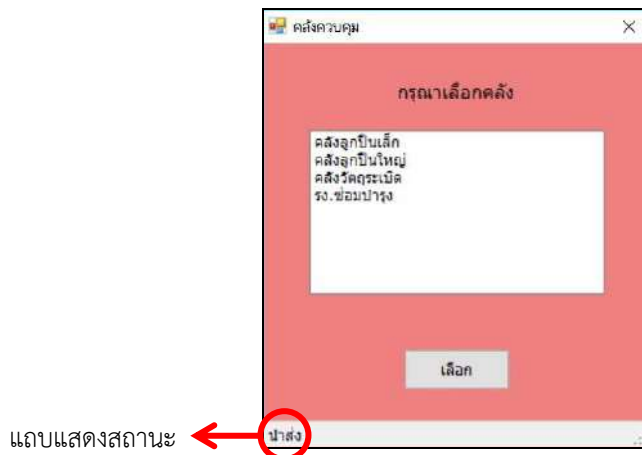
บ.ด. ทำหน้าที่ ทน ความคุม ฯ มี.ค. 61
บ.ท. ทน คลังอมภัณฑ์ มี.ค. 61

การสั่งรับ (หน่วยนำส่ง)

1. คลิกที่เมนู เบิก - นำส่ง --> ฎีกานำส่ง --> นำส่ง



2. สังเกตมุมล่างด้านซ้าย จะขึ้นสถานะว่า นำส่ง --> จากนั้นให้เลือกคลังที่จะทำการสั่งรับ --> คลิกปุ่ม เลือก



3. โปรแกรมจะแสดงหน้าต่าง นำส่ง โดยจะต้องกรอกข้อมูลตามใบนำส่ง ๔ สี รายละเอียดข้อมูลต่างๆ ดังนี้

นำส่ง

ข้อมูลใบนำส่ง

วันที่ใบนำส่ง: 7/ 4/ 2561 3.1 | อนุมัติใบนำส่ง: ก.ร. 3.2 | หน. ใบนำส่ง: ก/ค.2 3.3 | หน. อนุมัติใบนำส่ง: ร.ล.น.นคร 3.4

เลขที่ใบนำส่ง: 100/61 3.5 | งบใบนำส่ง: 7/ 4/ 2561 3.6 | หน. อนุมัติใบนำส่ง: ทดสอบระบบสั่งรับ(นำส่ง) 3.7 | หน. อนุมัติ: อิศราภักดี 3.8

ประเภทของกระสุน	ชนิดของกระสุน	หมายเลขงาน	ACC	ราคา	จำนวน	เลขที่ฎีกา	ลงวันที่	เหตุผล - หมายเหตุ
CTG .45 CAL	CTG .45 CAL BALL M1911	45A-1-15	A		500	99/61	25/3/2561	ทดสอบระบบการสั่งจ่าย
CTG .50 CAL	CTG .50 CAL 4API M8 1API-T M20 LINKED	399-13	A		2,500	99/61	25/3/2561	ทดสอบระบบการสั่งจ่าย
▶ CTG 5.56 MM	CTG 5.56 MM BALL M193	PSD14J102-344	A		3,000	99/61	25/3/2561	ทดสอบระบบการสั่งจ่าย
CTG 30 MM (รุ่น DS30M)	CTG 30 MM MP-T LINKED	13-RA-13	A		1,500	อ.ว.1/59	30/9/2558	ปรับปรุงอัตราลูกปืนใหม่ CTG 30 MS...
CTG 30 MM (รุ่น DS30M)	CTG 30 MM MP-T-SD LINKED	14-RA-13	A		1,500	อ.ว.1/59	30/9/2558	ปรับปรุงอัตราลูกปืนใหม่ CTG 30 MS...

3.9

รายละเอียดของกระสุน

ชนิดของกระสุน: CTG 5.56 MM | ชนิดของกระสุน: CTG 5.56 MM BALL M193 | รหัสสภาพของกระสุน: A

เลขงาน: PSD14J102-344 | จำนวน: 100 3.11 | นำส่งที่: คลังลูกปืนเล็ก | คลังเก็บ: คส.102 3.10

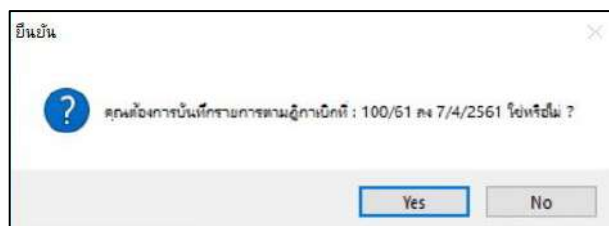
3.12เลือก 3.14บันทึก

ชนิดของกระสุน	หมายเลขงาน	ACC	คลังเก็บ	หน่วยนำส่ง	คงคลัง	จำนวนนำส่ง	คงเหลือ
▶ CTG .45 CAL BALL M1911	45A-1-15	A	คส.102	ร.ล.น.นคร	98715	50	98765
CTG .50 CAL 4API M8 1API-T M20 LINKED	399-13	A	คส.106	ร.ล.น.นคร	115290	100	115390
CTG 5.56 MM BALL M193	PSD14J102-344	A	คส.102	ร.ล.น.นคร	63462	100	63562

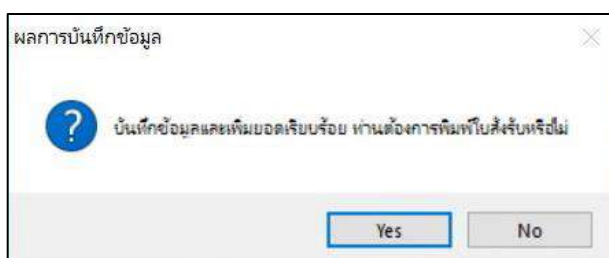
3.13

ORDER-00003491

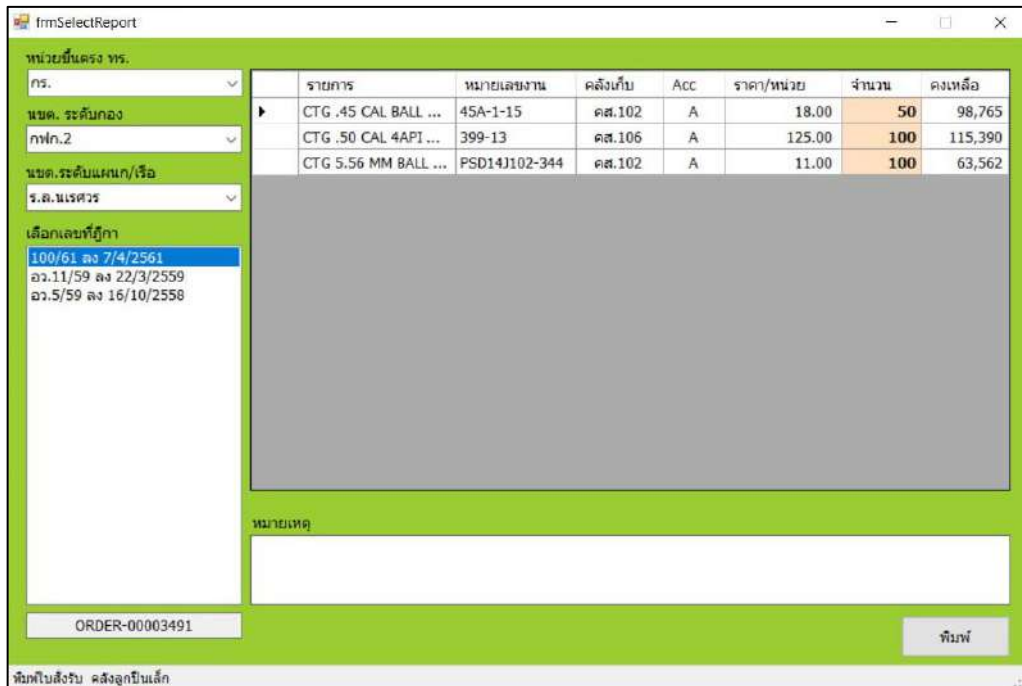
- 3.1 เลือกวันที่ทำการสั่งรับ
 - 3.2 เลือกหน่วยขึ้นตรงกองทัพเรือ (หน่วยนำส่ง)
 - 3.3 เลือกหน่วยขึ้นตรงระดับกองที่มีผลมาจากข้อ 3.2
 - 3.4 เลือกหน่วยขึ้นตรงระดับแผนก/เรือ มีผลมาจากข้อ 3.2 และ 3.3 ตามลำดับ
 - 3.5 พิมพ์เลขที่ตามใบนำส่ง ๔ สี่
 - 3.6 เลือกวันที่ ลงวันที่
 - 3.7 พิมพ์เหตุผลที่ใช้ในการนำส่ง
 - 3.8 เลือกเหตุผล โดยมีให้เลือกดังนี้
 - 3.8.1 ด้านยุทธการ --> อมภัณฑ์ที่นำส่งจากการนำไปใช้ในด้านยุทธการ หรือใช้ในการเฉพาะกิจ
 - 3.8.2 ทดสอบทดลอง --> อมภัณฑ์ที่นำส่งจากการเหลือใช้ในการทดสอบทดลอง
 - 3.8.3 เพื่อการฝึก --> อมภัณฑ์ที่เหลือจากการฝึกสาธิตประจำปี และ โครงการฝึกหัดศึกษา
 - 3.8.4 อัตราปกติ --> อมภัณฑ์ที่นำส่งมาจากอัตราปกติของหน่วย (หน่วยบก เรียก อัตรามาตรฐาน)
 - 3.8.5 อัตราสงคราม --> อมภัณฑ์ที่นำส่งมาจากอัตราสงคราม
 - 3.9 พื้นที่แสดงประวัติรายการอมภัณฑ์ที่เคยสั่งจ่าย โดยสามารถเลือกรายการโดยการคลิก (กรณีที่ไม่มีในรายการ ให้ข้ามข้อนี้ไปข้อ 3.10)
 - 3.10 คลิกเลือกคลังเก็บ ตามรายการที่เลือกมาจากข้อ 3.9 (กรณีที่ไม่มีรายการให้เลือกจากข้อ 3.9 ให้เลือกรายการอมภัณฑ์ ชนิดอมภัณฑ์ เลขงาน และรหัสสภาพอมภัณฑ์ ตามลำดับ)
 - 3.11 พิมพ์ตัวเลขที่จะนำส่งลงในช่อง จำนวน
 - 3.12 คลิก เลือก จากรายการอมภัณฑ์ที่จะรับเข้าคลัง
 - 3.13 พื้นที่แสดงรายการที่เลือก ก่อนที่จะทำการเพิ่มยอด
 - 3.14 คลิกปุ่ม บันทึก เพื่อทำการเพิ่มยอดจากรายการที่ได้เลือกไว้ในข้อ 3.13
4. หลังจากนั้นโปรแกรมจะแสดงข้อความยืนยันการบันทึกข้อมูล --> คลิก Yes



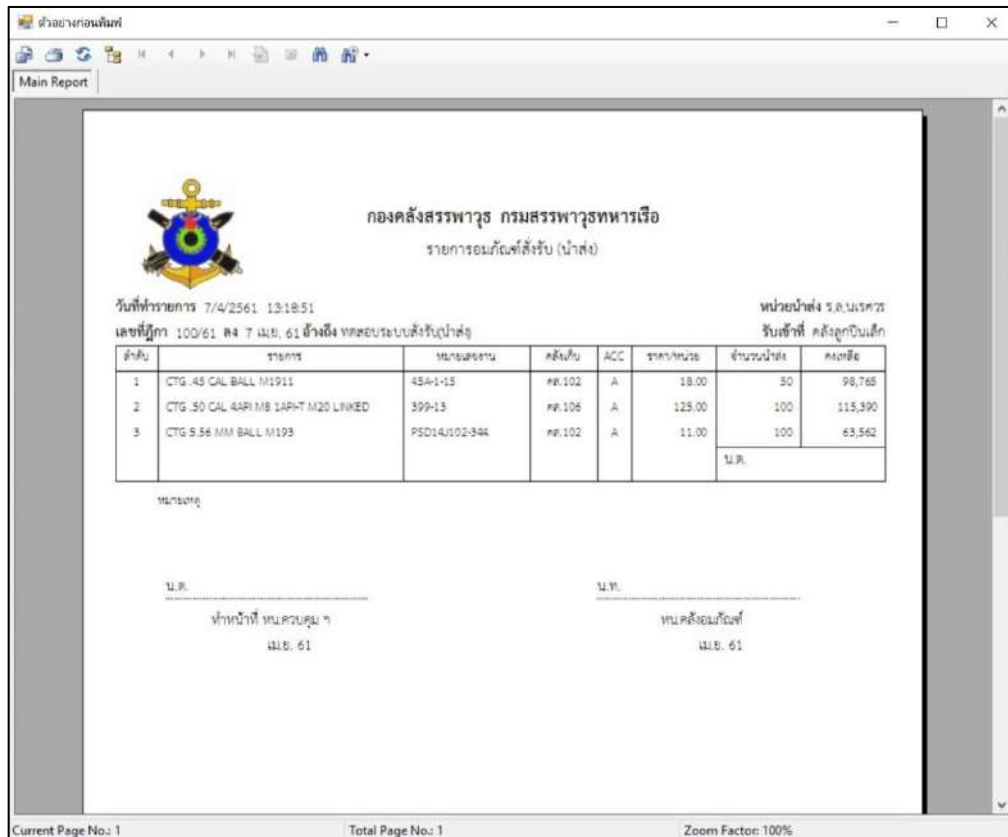
5. เมื่อบันทึกข้อมูลสำเร็จโปรแกรมจะถามว่าท่านต้องการพิมพ์ใบสั่งรับหรือไม่ --> คลิก Yes หรือ No



6. คลิก Yes โปรแกรมจะแสดงหน้าต่าง พิมพ์ใบสั่งรับ โดยเลือกเลขที่ฎีกาที่ต้องการจะพิมพ์ แล้วกดปุ่ม พิมพ์

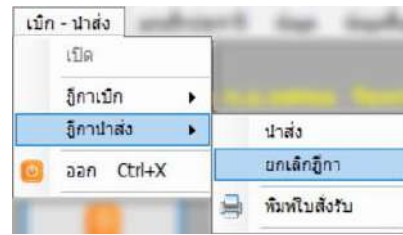
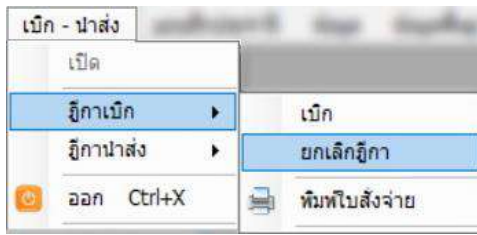


7. โปรแกรมจะแสดงหน้าต่าง ตัวอย่างก่อนพิมพ์ ให้กดปุ่ม พิมพ์ หรือ Ctrl + P เพื่อพิมพ์

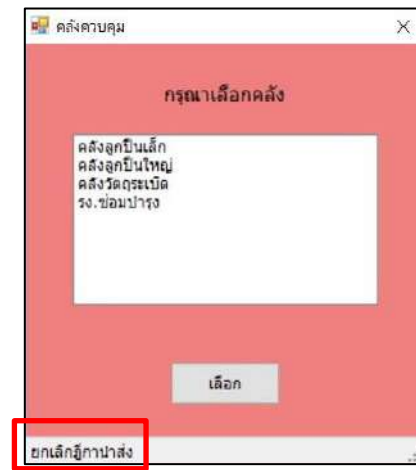
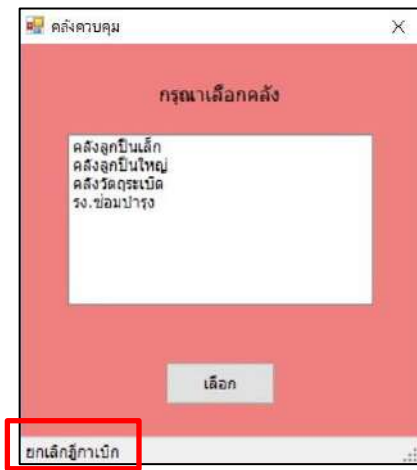


การยกเลิกการสั่งรับและการสั่งจ่าย

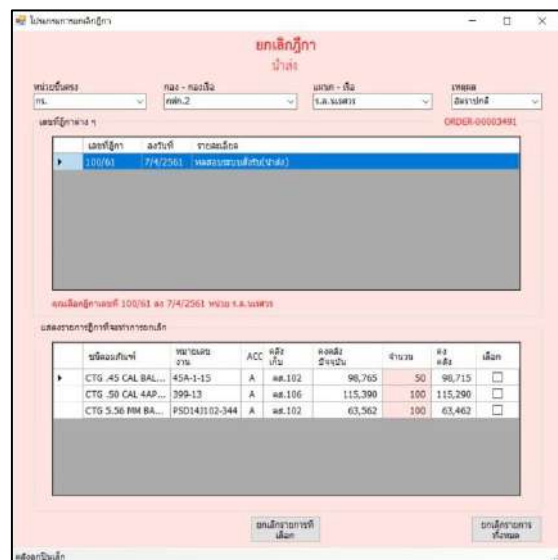
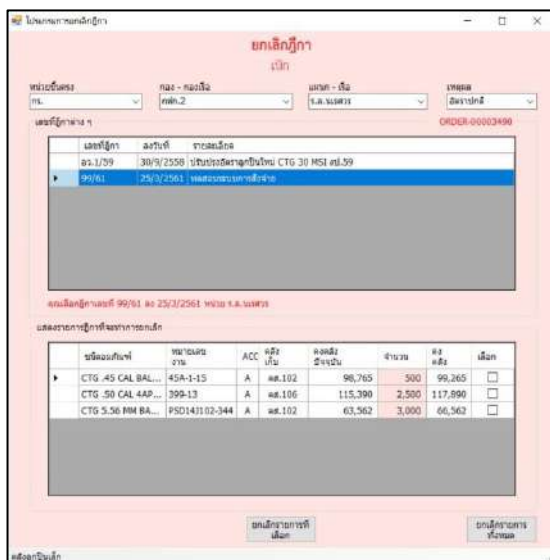
1. คลิกที่เมนูเบิก - นำส่ง --> เลือกฎีกาเบิก หรือ ฎีกานำส่ง --> คลิก ยกเลิกฎีกา



2. โปรแกรมจะแสดงหน้าต่างให้เลือกคลังที่ต้องการทำรายการ โดยสังเกตแถบสถานะมุมล่างด้านซ้าย จะแสดงสถานะตามทีเลือก (ยกเลิกการเบิก หรือ ยกเลิกการนำส่ง) --> จากนั้นให้เลือกคลังที่จะทำการยกเลิกรายการ --÷>



3. โปรแกรมจะแสดงหน้าต่างการยกเลิกฎีกา (เบิก - นำส่ง) ตามทีเลือก สามารถยกเลิกทีละรายการ หรือ ยกเลิกทั้งหมด ได้ตามความต้องการ

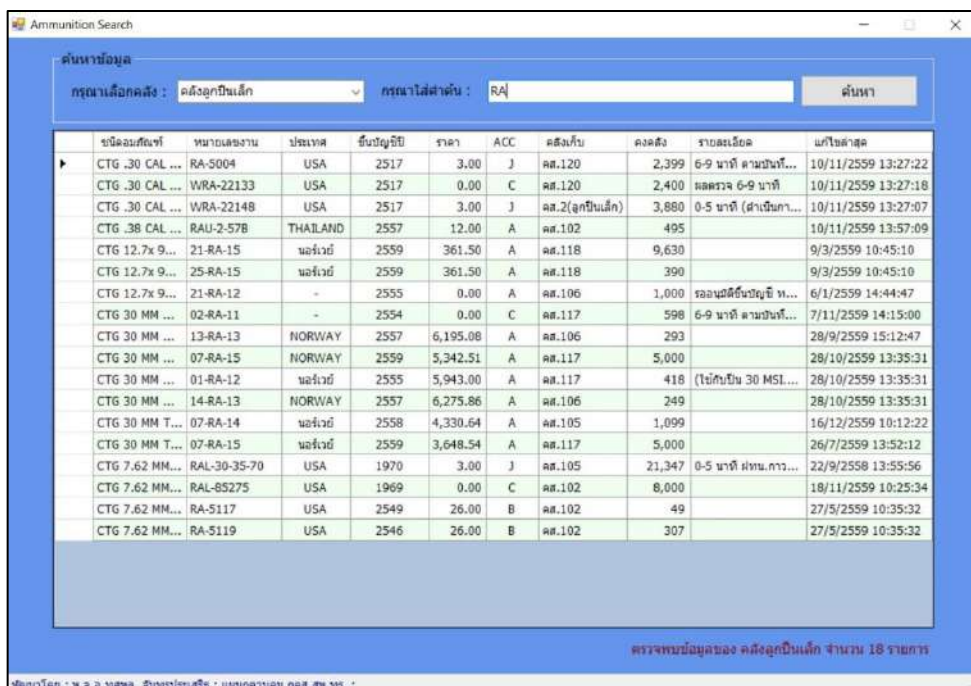


การค้นหาข้อมูล

- เป็นการค้นหาข้อมูลหมายเลขงานของอมภัณฑ์ที่เกี่ยวข้อง สามารถทำได้โดยการเลือกที่เมนูข้อมูล --> ค้นหา จะแสดงหน้าต่างดังภาพ



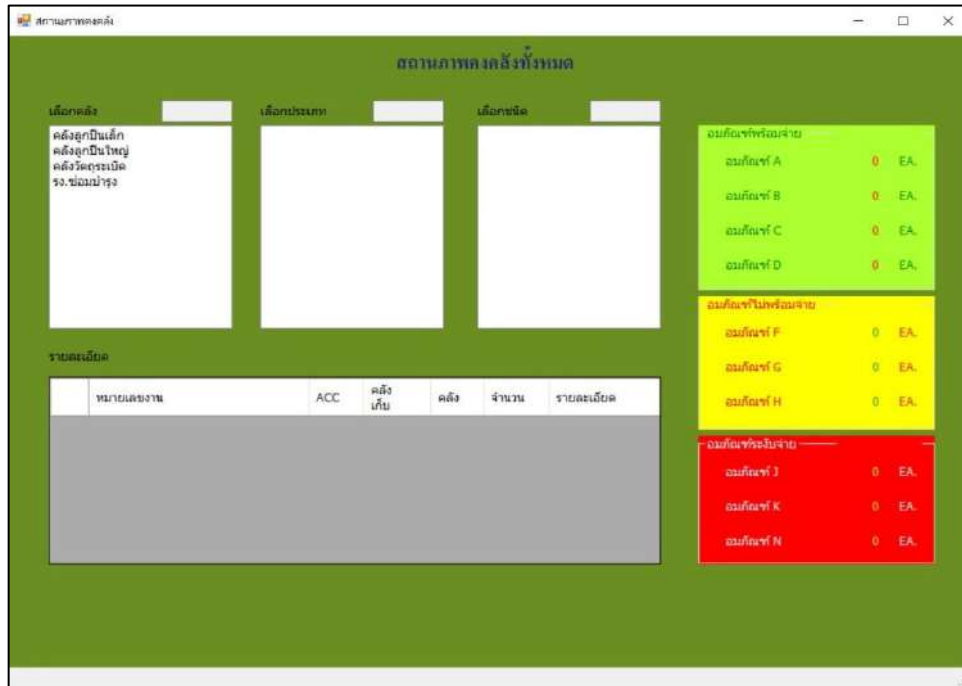
- เลือกคลังที่ต้องการค้นหาข้อมูล --> ใส่คำค้น --> คลิก ค้นหา
หลังจากเลือกคลังที่ต้องการค้นหาแล้ว หลักการค้นหาของโปรแกรมจะแสดงคีย์เวิร์ด (Keyword) ที่เกี่ยวข้องของหมายเลขงานมาแสดง ตัวอย่างเช่น ต้องการค้นหาหมายเลขงานที่มีตัวอักษร “RA” ในส่วนของคลังลูกปืนเล็ก จะได้ข้อมูลดังภาพ



สถานภาพคลัง

การตรวจสอบข้อมูลอmunition ที่มีอยู่คลังปัจจุบัน สามารถทำให้ทราบได้ว่าอmunition ชนิดนี้มีจำนวนเท่าไร เก็บอยู่ที่ไหน และรหัสสภาพอmunition เป็นอย่างไร สามารถทำได้ดังต่อไปนี้

1. เลือกเมนู ข้อมูล --> สถานภาพคลัง จะปรากฏดังภาพ



2. เลือกคลัง --> เลือกประเภท --> เลือกชนิด ตามลำดับ



โปรแกรมจะแสดงข้อมูลอmunition ที่ถูกคลิกเลือก และจะคำนวณอmunition ที่พร้อมจ่าย ไม่พร้อมจ่าย และระบุจ่าย เพื่อให้ทราบถึงสถานภาพอmunition ในภาพรวม และใช้สำหรับในการบริหารจัดการอmunition ต่อไป

สถานภาพคงหน่วย

การจ่ายอmunition ไปตามหน่วยในอัตราปกติ (หน่วยเรือ) หรือ อัตราฉุกเฉิน (หน่วยบก) สามารถตรวจสอบได้โดยไปที่เมนู **ข้อมูล** --> **เลือก หน่วยขึ้นตรง** --> **เลือก กอง-กองเรือ** --> **เลือก แผนก-เรือ** ดังนี้

The screenshot shows the 'frmAmmUnit' application window. It has three dropdown menus at the top for selecting 'หน่วยขึ้นตรง' (8001), 'กอง - กองเรือ' (C002), and 'แผนก - เรือ' (D006). Below these are lists of units for each category. At the bottom, there is a table titled 'แสดงรายการคงหน่วยตาม สท.3'.

ชื่อย่ออmunition	หมายเลขงาน	Acc	วันที่	จำนวน	ตาม อื่นๆ	ลงวันที่
CTG 30 MM MP-...	13-RA-13	A	22/10/2558	1,500	อว.1/59	30/9/2558
CTG 30 MM MP-...	14-RA-13	A	22/10/2558	1,500	อว.1/59	30/9/2558
CTG .45 CAL BA...	45A-1-15	A	25/3/2561	500	99/61	25/3/2561
CTG .50 CAL 4A...	399-13	A	25/3/2561	2,500	99/61	25/3/2561
CTG 5.56 MM BA...	PSD14J102-344	A	25/3/2561	3,000	99/61	25/3/2561

สถานภาพตามคลังเก็บ

เลือกเมนู **ข้อมูล** --> **สถานภาพตามคลังเก็บ**

The screenshot shows the 'รายงานยอดคงคลังเก็บ คส.102' application window. It displays a list of ammunition units with columns for 'AmmoName', 'LOTNO', 'ACC', 'Depo', 'TOTALX', and 'LotMemo'. The left sidebar shows a tree view of units.

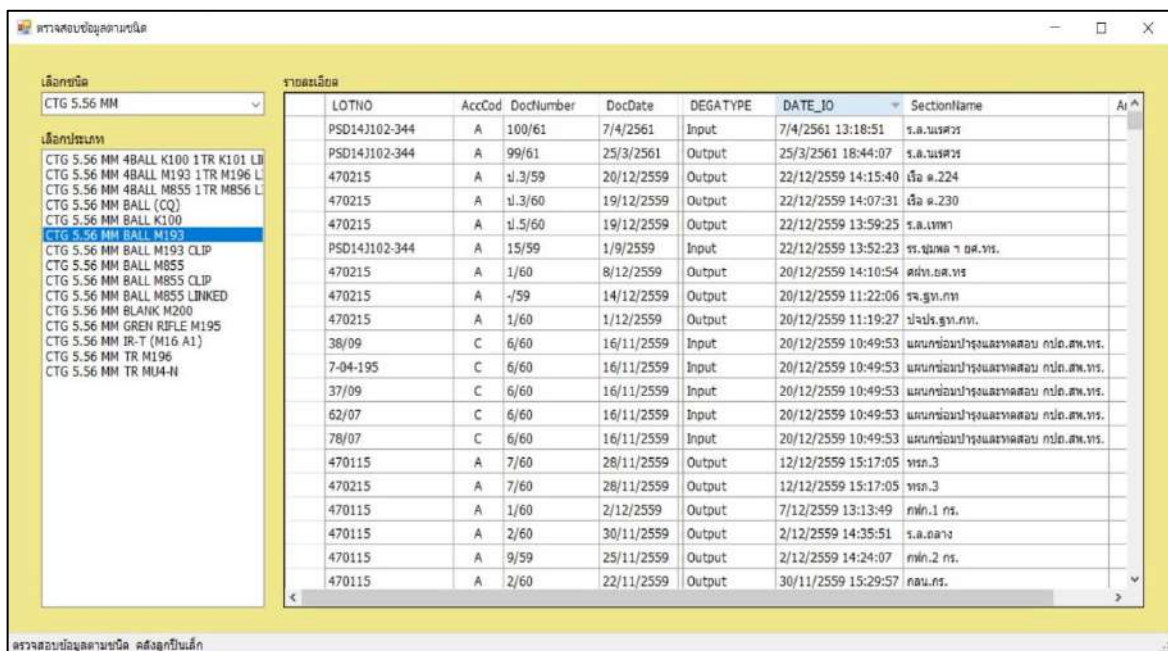
AmmoName	LOTNO	ACC	Depo	TOTALX	LotMemo
CTG .22 CAL BALL LR STD	NONE	C	คส.102	2,260	6-9 นาที ตามบันทึก บก.สท.พร.(ฝ...
CTG .22 CAL BALL SHORT	NONE	C	คส.102	95	6-9 นาที ตามบันทึก บก.สท.พร.(ฝ...
CTG .223 REMINGTON 55 GRAINS	29192	A	คส.102	4,915	กน.พร.ที่ผอ เลขที่ 2007,2008/5...
CTG .223 REMINGTON 55 GRAINS	F3B05B99-05	C	คส.102	530	6-9 นาที (ดำเนินการตรวจเข้าเช็...
CTG .30 CAL BALL M2 (8 RDS/CLIP)	NONE	C	คส.102	12,560	
CTG .30 CAL BALL M2 (8 RDS/CLIP)	RTA1227	C	คส.102	74	
CTG .30 CAL BALL M2 LINKED	NONE	C	คส.102	440	
CTG .30 CAL BALL M2 LINKED	UNKNOWN	C	คส.102	97	6-9 นาที ตามบันทึก บก.สท.พร.(ฝ...
CTG .30 CAL GREN RIFLE CARBINE M6	LC-12152	J	คส.102	3,785	0-5 นาที (ดำเนินการตรวจเข้าเช็...
CTG .30 CAL GREN RIFLE M3	LC-12087	C	คส.102	3,705	6-9 นาที ตามบันทึก บก.สท.พร.(ฝ...
CTG .30 CAL GREN RIFLE M3	LC-12091	C	คส.102	1,220	6-9 นาที ตามบันทึก บก.สท.พร.(ฝ...
CTG .308 CAL AP492 (SNIPER)	4317598	A	คส.102	3,644	6-9 นาที ตามบันทึก บก.สท.พร.(ฝ...
CTG .308 CAL BALL (MATCH) FOR SNIPER	M24LA15	A	คส.102	4,375	
CTG .308 CAL BALL (MATCH) FOR SNIPER	M24LC15	A	คส.102	76	กน.พร.เลขที่ 734,735,736,737...
CTG .357 CAL MAGNUM	NONE	H	คส.102	2,269	รอลงมติจำนวนบัญชี 0-5 นาที ค...
CTG .38 CAL BALL SUPER AUTO	4603002	C	คส.102	15,395	6-9 นาที ตามบันทึก บก.สท.พร.(ฝ...
CTG .38 CAL BALL SUPER AUTO	4704001	B	คส.102	643,759	6-9 นาที ตามบันทึก ผกน.การรอล...
CTG .38 CAL SPECIAL BALL 158 GRAIN	A-00757	A	คส.102	93,358	
CTG .38 CAL SPECIAL BLANK	RAU-2-578	A	คส.102	495	
CTG .38 CAL SPECIAL BLANK	RJL-01-598	A	คส.102	1,000	
CTG .38 CAL SPECIAL BLANK	RMY-1-568	A	คส.102	550	
CTG .38 CAL SPECIAL BLANK	RSE-01-588	A	คส.102	1,000	
CTG .380 CAL BALL SUPER AUTO	5501001	C	คส.102	18,120	6-9 นาที ตามบันทึก กน.พร.ที่ผอ ...
CTG .380 CAL BALL SUPER AUTO	A-00657	A	คส.102	20,000	

ตรวจสอบข้อมูลตามชนิด

1. ไปที่เมนู ข้อมูล --> ตรวจสอบข้อมูลตามชนิด --> เลือกคลัง



2. เลือกชนิด --> ประเภท ตามลำดับ โปรแกรมจะแสดงข้อมูลตามภาพ



จากรายละเอียดที่แสดง สามารถเลือกส่วนหัวที่แสดงเพื่อเรียงลำดับตามความต้องการได้