



คู่มือการใช้งานโปรแกรม ควบคุมงานอmunitionและวัตถุระเบิด
Ammunition and Explosive Control System

จัดทำโดย

กองคลังสรรพาวุธ กรมสรรพาวุธทหารเรือ

ตุลาคม ๒๕๖๐

๑. ที่มาและความสำคัญ

การบริหารจัดการอมภัณฑ์และวัตถุระเบิดในภาพรวมของ ทร. ในอดีต การค้นหาข้อมูล รายละเอียดต่างๆ การตอบข้อซักถามให้กับผู้บังคับบัญชา รวมไปถึงความรวดเร็วและทันต่อเหตุการณ์ ยังไม่ตอบสนองในการทำงานเท่าที่ควร ตัวอย่างดังนี้

- ยอดจำนวนคงคลังที่เหลืออยู่ ณ ปัจจุบัน
- ยอดจำนวนรวมทั้งราชอาณาจักร
- ปี พ.ศ. ที่จัดหาของหมายเลขงาน
- ปี พ.ศ. การผลิตของหมายเลขงาน
- ประเทศผู้ผลิตอมภัณฑ์ชนิดนั้นๆ
- จำนวนอมภัณฑ์ที่มีอยู่ตามหน่วยต่างๆ
- การเข้าเกณฑ์การเสื่อมสภาพของดินขับ
- ราคานัดละเท่าไร
- อมภัณฑ์ประเภทนี้ใช้กับอาวุธประเภทไหน
- สามารถใช้ราชการได้จำนวนเท่าไร และไม่สามารถใช้ราชการได้จำนวนเท่าไร
- จำนวนขาด/เกินจากอัตราต่างๆ มากน้อยเพียงใด

จากคำถามต่างๆ เหล่านี้ ทำให้ จนท. ระดับผู้ปฏิบัติและผู้ควบคุมทางบัญชีเกิดแนวคิดที่หน่วยงานตนเอง ควรจะมีวิธีการอย่างไรที่จะสามารถบริหารจัดการอมภัณฑ์ได้อย่างถูกต้อง รวดเร็ว กว่าเดิม เพื่อตอบสนองต่อความต้องการของตนเองและผู้บังคับบัญชาได้อย่างรวดเร็ว จากคำถามต่างๆ ที่กล่าวมา ทำให้มีข้าราชการของกองคลังสรรพาวุธ คือ พ.จ.อ.ทศพล จันทระประเสริฐ ซึ่งเป็นผู้ที่มีความสนใจในการเขียนโปรแกรม จึงได้คิดค้น วิเคราะห์ และพัฒนาโปรแกรมขึ้น โดยใช้ชื่อว่า ระบบควบคุมงานอมภัณฑ์และวัตถุระเบิด Ammunition and Explosive Control System (ACS)

จากกระบวนการทำงานของแผนกควบคุม ฯ ที่ทำอยู่เป็นประจำ และปัญหาต่างๆ แบบเดิม ดังที่กล่าวมา จึงได้พัฒนาโปรแกรมขึ้นเพื่อใช้งานและให้ตอบสนองความต้องการของเจ้าหน้าที่ รวมถึงพัฒนาให้เกิดความคล่องตัวกว่าเดิม จึงเกิดแนวคิดร่วมกันพัฒนาโปรแกรม ACS ขึ้นมาทดลองใช้งาน ในปี พ.ศ.๒๕๕๖ โดยอาศัยศักยภาพความรู้และความสามารถของกำลังพล คิดค้นและพัฒนาโดยไม่มีงบประมาณหรือค่าตอบแทนใดๆ ทั้งสิ้น หลังจากการพัฒนาและได้ทดลองใช้ปรากฏว่าโปรแกรม ACS นี้ สามารถตอบสนอง ตอบโจทย์ผู้บังคับบัญชาและผู้สอบถามได้อย่างรวดเร็ว อีกทั้งช่วยอำนวยความสะดวกให้กับเจ้าหน้าที่ควบคุม สามารถส่งจ่ายและสั่งรับเครื่องสรรพาวุธได้อย่างสะดวก รวมไปถึงการทำเอกสาร รายงานต่างๆ อีกด้วย

ปัจจุบันโปรแกรม ACS ที่ใช้อยู่ ยังมีข้อจำกัดในเรื่องการออนไลน์ โดยผู้พัฒนา ได้คำนึงถึงเรื่องขึ้นความลับ ระบบเน็ตเวิร์คที่เป็นอยู่ แต่ก็ยังมีการพัฒนาอย่างต่อเนื่อง ซึ่งในอนาคตระบบโปรแกรม ACS ที่พัฒนาอย่างต่อเนื่องนั้น จะแก้ไขปัญหาและข้อด้อยต่างๆ ของตัวโปรแกรมเอง เพื่อให้ตอบสนองและช่วยลดภาระงานต่างๆ อีกทั้งอำนวยความสะดวกแก่เจ้าหน้าที่ให้เกิดประโยชน์กับหน่วยต่อไป

คณะผู้พัฒนา

- | | |
|--------------------------------|---|
| ๑. พ.จ.อ.ทศพล จันทระประเสริฐ | ผู้คิดวิเคราะห์และพัฒนาโปรแกรม ACS |
| ๒. พ.จ.อ.นันทพล สังข์น้ำมนต์ | ผู้ช่วยพัฒนาโปรแกรม ACS |
| ๓. ร.ท.กรณพิสิฐ กอบกิจสิทธิชัย | ผู้ตรวจสอบความถูกต้องของข้อมูลในโปรแกรม |

ควบคุมการพัฒนา

- | | |
|--------------------------------|-------------------------------|
| ๑. น.อ.สมบัติ โทณวรรณากร | ผอ.กคส.สพ.ทร. |
| ๒. น.อ.ทศพร โอสถานนท์ | รอง ผอ.กคส.สพ.ทร. |
| ๓. น.ท.วินัย งามเสงี่ยม | หน.ตรวจสอบและวิเคราะห์ ฯ |
| ๔. น.ต.หญิง วรทยา จินตยาวุฒิ | หน.ควบคุม ฯ |
| ๕. ร.อ.สมโภช โสमारคพันธ์ | ประจำแผนกควบคุม ฯ |
| ๖. ร.ท.กรณพิสิฐ กอบกิจสิทธิชัย | ช่วยปฏิบัติราชการแผนกควบคุม ฯ |

ผู้ใช้งาน

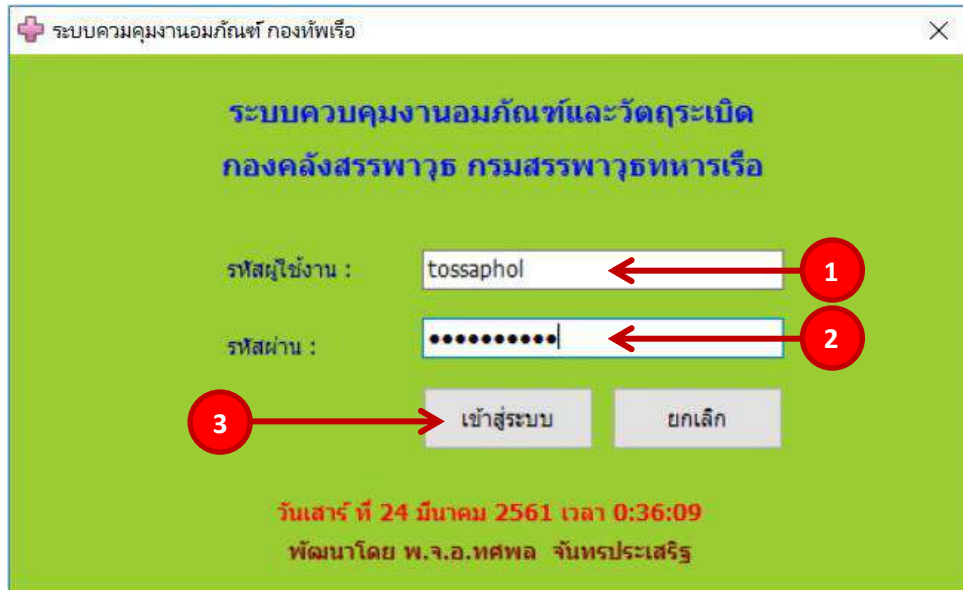
- | | |
|-----------------------------|--------------|
| ๑. พ.จ.อ.ไกรศักดิ์ บุญหรรษา | จนท.ควบคุม ฯ |
| ๒. จ.อ.พีรณัฐ ศักดิ์ภิรมย์ | จนท.ควบคุม ฯ |

สารบัญ

การเข้าสู่ระบบงาน.....	๑
เมนูต่างๆ ของโปรแกรม.....	๑
การสั่งจ่าย (หน่วยขอเบิก).....	๓
การสั่งรับ (หน่วยนำส่ง).....	๖
การยกเลิกการสั่งรับและการสั่งจ่าย	๙
การค้นหาข้อมูล	๑๐
สถานภาพคลัง	๑๑
สถานภาพคงหน่วย	๑๒
สถานภาพตามคลังเก็บ.....	๑๒
ตรวจสอบข้อมูลตามชนิด	๑๓

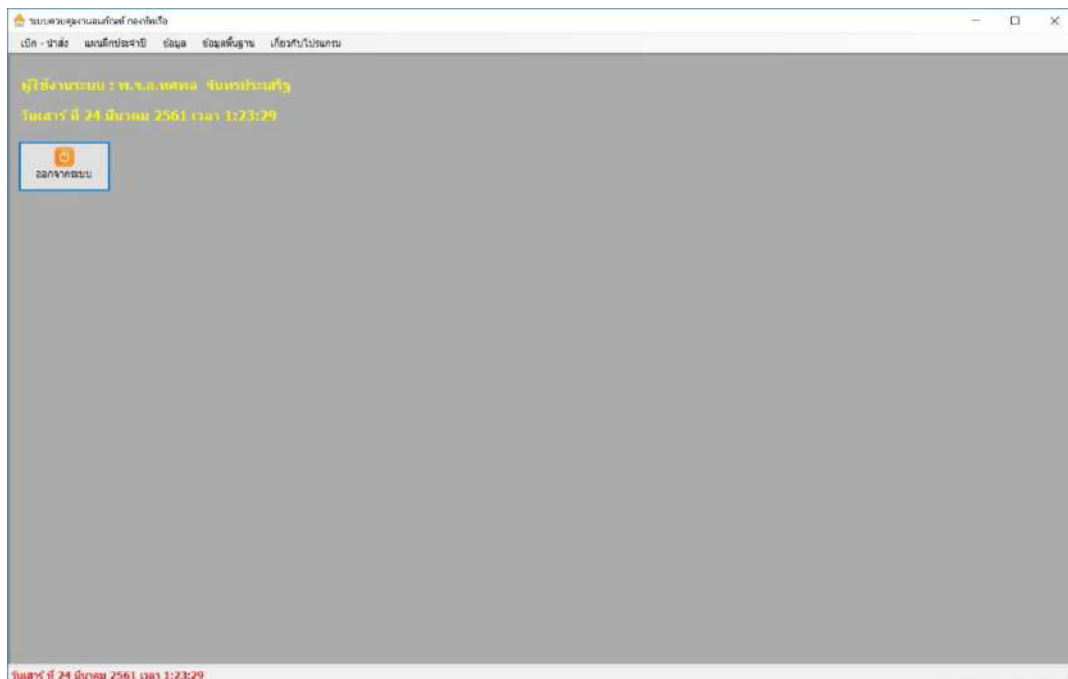
การเข้าสู่ระบบงาน

- หลังจากติดตั้งโปรแกรมเสร็จเรียบร้อยแล้ว เมื่อเปิดโปรแกรมจะพบกับหน้าต่างการเข้าสู่ระบบ

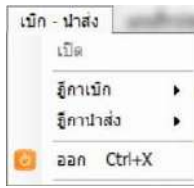


- กรอก รหัสผู้ใช้งาน ที่ได้รับจากผู้ดูแลระบบ
- กรอก รหัสผ่าน ที่ได้รับจากผู้ดูแลระบบ
- คลิกปุ่ม เข้าสู่ระบบ เพื่อเข้าสู่ระบบงาน กรณีที่ รหัสผู้ใช้งานและรหัสผ่านถูกต้อง โปรแกรมจะเข้าสู่หน้าต่างหลักของโปรแกรม โดยมีเมนูต่างๆ ซึ่งจะกล่าวต่อไป

เมนูต่างๆ ของโปรแกรม



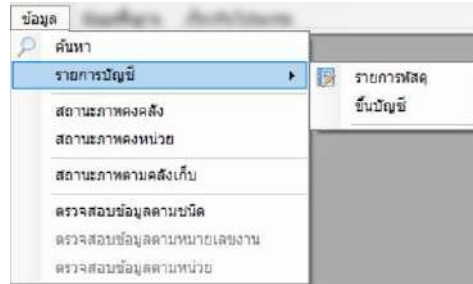
● **เมนู เบิก - นำส่ง**



- ฎีกาเบิก ใช้สำหรับการส่งจ่ายอมภัณฑ์ทุกอัตราที่หน่วยผู้ต้องการเบิก
- ฎีกานำส่ง ใช้สำหรับการส่งรับอมภัณฑ์ทุกอัตราที่นำส่งมาจากหน่วยผู้ใช้
- ออกจากระบบ เลิกการใช้งานและปิดโปรแกรม

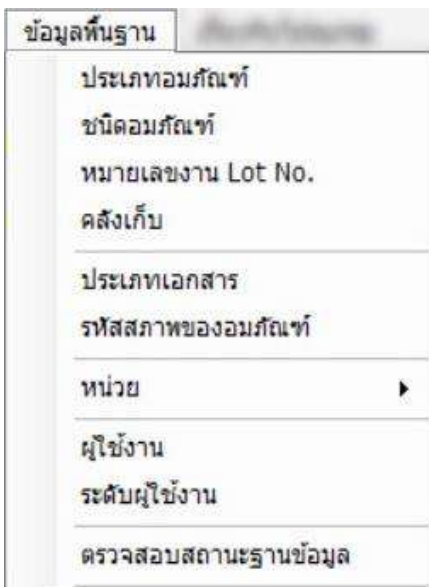
● **เมนู แผนฝึกประจำปี ยังไม่เปิดใช้งาน**

● **เมนู ข้อมูล**



- ค้นหา สำหรับการค้นหาข้อมูลหมายเลขงานที่มี Keyword ที่เกี่ยวข้องจากคำค้น
- รายการบัญชี
 - รายการพัสดุ สำหรับการเพิ่ม ลบ แก้ไข ข้อมูลรายละเอียดของอมภัณฑ์ที่เกี่ยวข้อง
 - ขึ้นบัญชี สำหรับการขึ้นบัญชีอมภัณฑ์ กรณีที่จัดซื้อหรือรับอมภัณฑ์เข้ามาใหม่
- สถานะภาพคงคลัง สำหรับแสดงอมภัณฑ์ที่มีอยู่คงคลัง รหัสสภาพอมภัณฑ์ คลังเก็บ รายละเอียดการเสื่อมสภาพ รวมถึงแสดงสถานะสภาพความพร้อมใช้งานของอมภัณฑ์
- สถานะภาพคงหน่วย สำหรับแสดงรายการคงหน่วยตาม สฟ.๓
- สถานะภาพตามคลังเก็บ สำหรับแสดงรายการอมภัณฑ์ที่มีอยู่ในคลังเก็บนั้นๆ
- ตรวจสอบข้อมูลตามชนิด สำหรับแสดงรายการอมภัณฑ์ที่มีการรับ-จ่าย โดยเลือกเป็นชนิดอมภัณฑ์

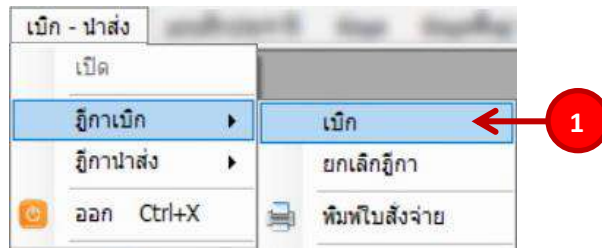
● **เมนู ข้อมูลพื้นฐาน**



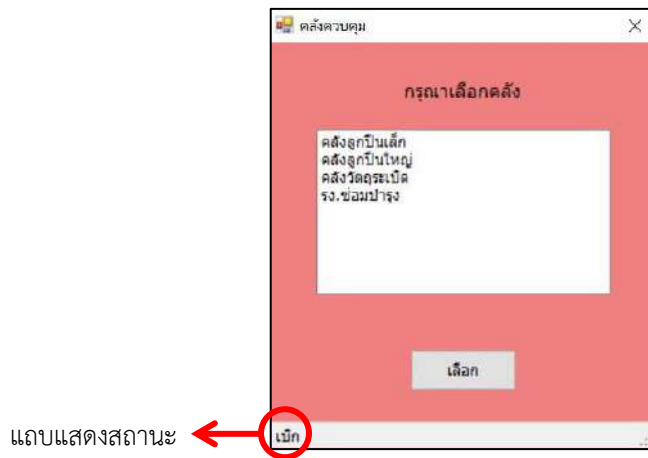
- - ประเภทอมภัณฑ์ : เพิ่มและลบประเภทอมภัณฑ์
- - ชนิดอมภัณฑ์ : เพิ่มและลบชนิดอมภัณฑ์
- - หมายเลขงาน Lot No. : เพิ่มและลบหมายเลขงาน
- - คลังเก็บ : เพิ่มและลบคลังเก็บอมภัณฑ์
- - ประเภทเอกสาร : เพิ่มและลบประเภทเอกสาร
- - รหัสสภาพของอมภัณฑ์ : เพิ่มและลบรหัสสภาพอมภัณฑ์
- - หน่วย : เพิ่มและลบหน่วยงาน
- - ผู้ใช้งาน : เพิ่มและลบผู้ใช้งาน
- - ระดับผู้ใช้งาน : เพิ่มและลบระดับผู้ใช้งาน
- - ตรวจสอบสถานะฐานข้อมูล : ตรวจสอบว่ามีการเชื่อมต่อกับฐานข้อมูลอยู่หรือไม่

การสั่งจ่าย (หน่วยขอเบิก)

1. คลิกที่เมนู เบิก - นำส่ง --> ฎีกาเบิก --> เบิก



2. สังเกตมุมล่างด้านซ้าย จะขึ้นสถานะว่า เบิก --> จากนั้นให้เลือกคลังที่จะทำการสั่งจ่าย --> คลิกปุ่ม เลือก



3. โปรแกรมจะแสดงหน้าต่าง เบิกอมภัณฑ์ โดยจะต้องกรอกข้อมูลตามใบเบิก ๔ สี รายละเอียดข้อมูลต่างๆ ดังนี้

ใบเบิกจ่ายกรม 25/ 3/ 2561 3.1 - หน่วยขึ้นตรง: ก.ร. 3.2 - ชนิด: ปรก.2 3.3 - ชนิด: ระเบิด

เลขใ้กา: 99/61 3.5 - จำนวน: 25/ 3/ 2561 3.6 - หมายเลข: พดลระบบการสั่งจ่าย 3.7 - ประเภท: อัดปรกดี 3.8

รายละเอียดเบิอกอมภัณฑ์

ชนิดอมภัณฑ์: CTG 5.56 MM 3.9 - หมายเลขชนิด: CTG 5.56 MM BALL M193 3.10 - รหัสสาทอมภัณฑ์: []

จำนวน: 3.12 - จำนวนที่: คลังลูกปืนเล็ก - คลังเก็บ: []

LotNumber_ID	หมายเลขงาน	Acc	คลังเก็บ	คลัง	จำนวนคงคลัง	รายละเอียด	วันที่ล่าสุด
L-000002764	470315	A	คส.105	คลังลูกปืนเล็ก	502,500		30/3/2559 11:29:27
L-000002547	PSD141102-344	A	คส.2(ลูกปืนเล็ก)	คลังลูกปืนเล็ก	10,000		23/9/2558 16:09:09
L-000002765	470415	A	คส.105	คลังลูกปืนเล็ก	502,240		30/3/2559 11:29:28
L-000002547	PSD141102-344	A	คส.102	คลังลูกปืนเล็ก	66,462	3.11	22/12/2559 13:52:23
L-000002763	470215	A	คส.105	คลังลูกปืนเล็ก	383,376		22/12/2559 14:15:40
L-000001125	58-023-D	C	คส.102	คลังลูกปืนเล็ก	8,280	6-9 นาที ตามบันทึก บก.สท.พร.(ฝ่ายการวัตถุระเบิด ฯ)...	7/11/2559 8:53:02
L-000002839	C-2-40-0879	C	คส.102	คลังลูกปืนเล็ก	5,600		30/6/2559 14:29:07

3.13 เลือก

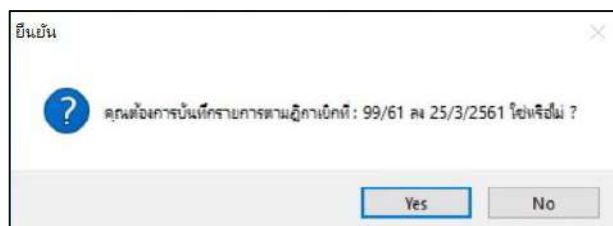
3.15 บันทึก

ชนิดอมภัณฑ์	LotNumber_ID	หมายเลขงาน	Acc	คลังเก็บ	หน่วยเบิก	คงคลัง	จำนวนจ่าย	คงเหลือ
CTG .45 CAL BALL M1911	L-000002643	45A-1-15	A	คส.102	ร.ล.นครหลวง	99,215	500	98,715
CTG .50 CAL 4API M8 1...	L-000002326	399-13	A	คส.106	ร.ล.นครหลวง	117,790	2,500	115,290
CTG 5.56 MM BALL M193	L-000002547	PSD141102-344	A	คส.102	ร.ล.นครหลวง	66,462	3,000	63,462

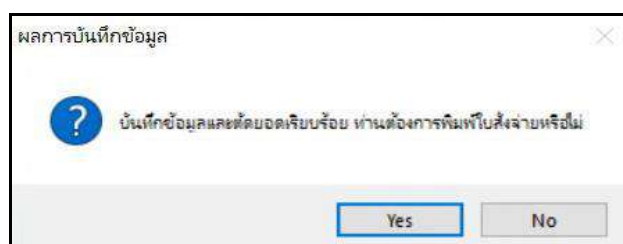
3.14

ORDER-00003490

- 3.1 เลือกวันที่ทำการสั่งจ่าย
 - 3.2 เลือกหน่วยขึ้นตรงกองทัพเรือ (หน่วยเบิก)
 - 3.3 เลือกหน่วยขึ้นตรงระดับกองที่มีผลมาจากข้อ 3.2
 - 3.4 เลือกหน่วยขึ้นตรงระดับแผนก/เรือ มีผลมาจากข้อ 3.2 และ 3.3 ตามลำดับ
 - 3.5 พิมพ์เลขที่ตามใบเบิก ๔ สี่
 - 3.6 เลือกวันที่ ลงวันที่
 - 3.7 พิมพ์เหตุผลที่ใช้ในการเบิก
 - 3.8 เลือกเหตุผล โดยมีให้เลือกดังนี้
 - 3.8.1 ด้านยุทธการ --> อมภัณฑ์ที่ใช้ส่งเสริมด้านยุทธการทั่วไป หรือใช้ในการเฉพาะกิจ
 - 3.8.2 ทดสอบทดลอง --> อมภัณฑ์ที่ได้รับการอนุมัติให้ทดสอบทดลอง
 - 3.8.3 เพื่อการฝึก --> อมภัณฑ์ที่ใช้ในการฝึกสาธิตประจำปี และ โครงการฝึกหัดศึกษา
 - 3.8.4 อัตราปกติ --> อมภัณฑ์ที่เบิกไปเป็นอัตราปกติของหน่วย (หน่วยบก เรียก อัตรามูลฐาน)
 - 3.8.5 อัตราสงคราม --> อมภัณฑ์ที่เบิกไปเป็นอัตราสงคราม
 - 3.9 เลือกประเภทอมภัณฑ์ที่จะทำการเบิก โดยจะส่งผลการเลือกชนิดอมภัณฑ์ต่อไป
 - 3.10 เลือกชนิดอมภัณฑ์ โดยชนิดอมภัณฑ์จะมีผลมาจากการเลือกในข้อ 3.9
 - 3.11 ผลจากการเลือกข้อ 3.10 จะแสดงรายการ และสถานะของอมภัณฑ์ที่จะทำการสั่งจ่าย คลิกเลือกรายการที่ต้องจะสั่งจ่าย
 - 3.12 กรอกจำนวนที่ต้องการจ่าย จากรายการที่เลือก
 - 3.13 คลิก เลือก จากรายการที่แสดงในข้อ 3.12
 - 3.14 พื้นที่แสดงรายการที่เลือก ก่อนที่จะทำการตัดยอด
 - 3.15 คลิกปุ่ม บันทึก เพื่อทำการตัดยอดจากรายการที่ได้เลือกไว้ในข้อ 3.14
4. หลังจากนั้นโปรแกรมจะแสดงข้อความยืนยันการบันทึกข้อมูล --> คลิก Yes



5. เมื่อบันทึกข้อมูลสำเร็จโปรแกรมจะถามว่าท่านต้องการพิมพ์ใบสั่งจ่ายหรือไม่ --> คลิก Yes หรือ No



6. คลิก Yes โปรแกรมจะแสดงหน้าต่าง พิมพ์ใบสั่งจ่าย โดยเลือกเลขที่ฎีกาที่ต้องการจะพิมพ์ แล้วกดปุ่ม พิมพ์

รายการ	หมายเลขงาน	คลังเก็บ	Acc	ราคา/หน่วย	จำนวน	คงเหลือ
CTG .45 CAL BALL ...	45A-1-15	คส.102	A	18.00	500	98,715
CTG .50 CAL 4API ...	399-13	คส.106	A	125.00	2,500	115,290
CTG 5.56 MM BALL ...	PSD14J102-344	คส.102	A	11.00	3,000	63,462

7. โปรแกรมจะแสดงหน้าต่าง ตัวอย่างก่อนพิมพ์ ให้กดปุ่ม พิมพ์ หรือ Ctrl + P เพื่อพิมพ์

กองคลังสรรพาวุธ กรมสรรพาวุธทหารเรือ
รายการอมภัณฑ์สั่งจ่าย (เบิก)

วันที่ทำรายการ 25/3/2561 18:44:07 หน่วยเบิก ร.ล.นเรศวร
เลขที่ฎีกา 99/61 ลง 25 มี.ค. 61 เพื่อใช้ ทดสอบระบบการสั่งจ่าย จ่ายที่ คลังลูกปืนเล็ก

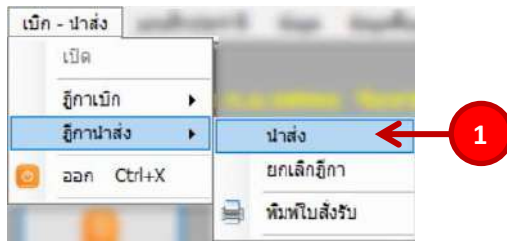
ลำดับ	รายการ	หมายเลขงาน	คลังเก็บ	ACC	ราคา/หน่วย	จำนวนเบิก	คงเหลือ
1	CTG 45 CAL BALL M1911	45A-1-15	คส.102	A	18.00	500	98,715
2	CTG 50 CAL 4API M8 1API-T M20 LINKED	399-13	คส.106	A	125.00	2,500	115,290
3	CTG 5.56 MM BALL M193	PSD14J102-344	คส.102	A	11.00	3,000	63,462
							บ.ด.

หมายเหตุ

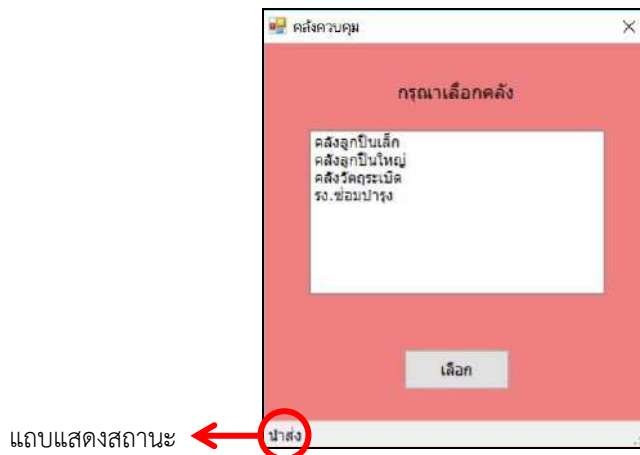
บ.ด. ทำหน้าที่ ทน.ควบคุม ฯ มี.ค. 61
บ.ท. ทน.คลังอมภัณฑ์ มี.ค. 61

การสั่งรับ (หน่วยนำส่ง)

1. คลิกที่เมนู เบิก - นำส่ง --> ฎีกานำส่ง --> นำส่ง



2. สังเกตมุมล่างด้านซ้าย จะขึ้นสถานะว่า นำส่ง --> จากนั้นให้เลือกคลังที่จะทำการสั่งรับ --> คลิกปุ่ม เลือก



3. โปรแกรมจะแสดงหน้าต่าง นำส่ง โดยจะต้องกรอกข้อมูลตามใบนำส่ง ๔ สี รายละเอียดข้อมูลต่างๆ ดังนี้

นำส่ง

ใบสั่งรับ: 7/ 4/ 2561 3.1 | ปร. 3.2 | ปร. 3.3 | ร.ล.น.ร. 3.4

เลขที่ฎีกา: 100/61 3.5 | เลขใบสั่ง: 7/ 4/ 2561 3.6 | รหัสระบบรับ(นำส่ง): 3.7 | รหัสปร. 3.8

ประเภทอมภัณฑ์	ชนิดอมภัณฑ์	หมายเลขงาน	ACC	ราคา	จำนวน	เลขที่ฎีกา	ลงวันที่	เหตุผล - หมายเหตุ
CTG .45 CAL	CTG .45 CAL BALL M1911	45A-1-15	A		500	99/61	25/3/2561	ทดสอบระบบการสั่งจ่าย
CTG .50 CAL	CTG .50 CAL 4API M8 1API-T M20 LINKED	399-13	A		2,500	99/61	25/3/2561	ทดสอบระบบการสั่งจ่าย
▶ CTG 5.56 MM	CTG 5.56 MM BALL M193	PSD14J102-344	A		3,000	99/61	25/3/2561	ทดสอบระบบการสั่งจ่าย
CTG 30 MM (รุ่น DS30M)	CTG 30 MM MP-T LINKED	13-RA-13	A		1,500	อ.ว.1/59	30/9/2558	ปรับปรุงอัตราลูกปืนใหม่ CTG 30 MS...
CTG 30 MM (รุ่น DS30M)	CTG 30 MM MP-T-SD LINKED	14-RA-13	A		1,500	อ.ว.1/59	30/9/2558	ปรับปรุงอัตราลูกปืนใหม่ CTG 30 MS...

3.9

รายละเอียดอมภัณฑ์

อมภัณฑ์: CTG 5.56 MM | อมภัณฑ์ชนิด: CTG 5.56 MM BALL M193 | รหัสสภาพอมภัณฑ์: A

เลขงาน: PSD14J102-344 | จำนวน: 100 3.11 | นำส่งที่: คลังลูกปืนเล็ก | คลังเก็บ: คส.102 3.10

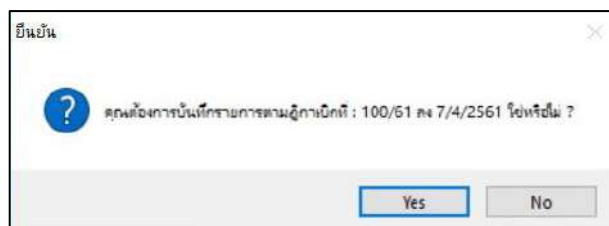
3.12เลือก 3.14บันทึก

ชนิดอมภัณฑ์	หมายเลขงาน	ACC	คลังเก็บ	หน่วยนำส่ง	คงคลัง	จำนวนนำส่ง	คงเหลือ
▶ CTG .45 CAL BALL M1911	45A-1-15	A	คส.102	ร.ล.น.ร.ตวร	98715	50	98765
CTG .50 CAL 4API M8 1API-T M20 LINKED	399-13	A	คส.106	ร.ล.น.ร.ตวร	115290	100	115390
CTG 5.56 MM BALL M193	PSD14J102-344	A	คส.102	ร.ล.น.ร.ตวร	63462	100	63562

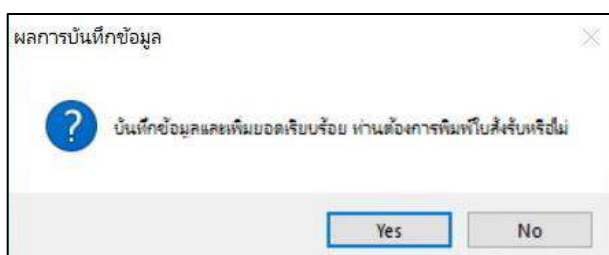
3.13

ORDER-00003491

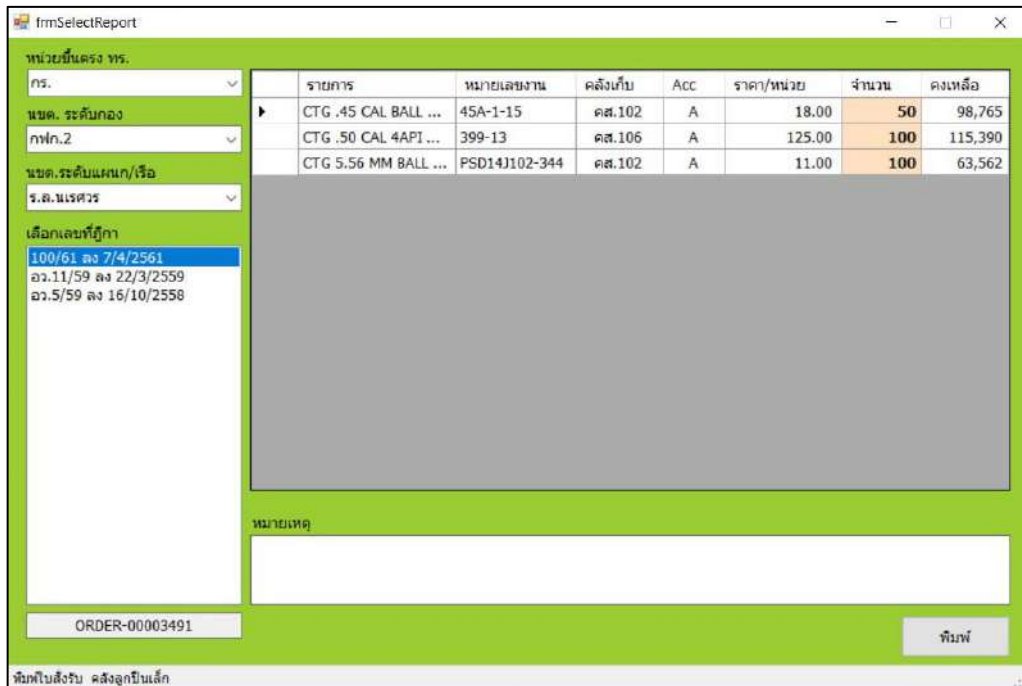
- 3.1 เลือกวันที่ทำการสั่งรับ
 - 3.2 เลือกหน่วยขึ้นตรงกองทัพเรือ (หน่วยนำส่ง)
 - 3.3 เลือกหน่วยขึ้นตรงระดับกองที่มีผลมาจากข้อ 3.2
 - 3.4 เลือกหน่วยขึ้นตรงระดับแผนก/เรือ มีผลมาจากข้อ 3.2 และ 3.3 ตามลำดับ
 - 3.5 พิมพ์เลขที่ตามใบนำส่ง ๔ สี่
 - 3.6 เลือกวันที่ ลงวันที่
 - 3.7 พิมพ์เหตุผลที่ใช้ในการนำส่ง
 - 3.8 เลือกเหตุผล โดยมีให้เลือกดังนี้
 - 3.8.1 ด้านยุทธการ --> อมภัณฑ์ที่นำส่งจากการนำไปใช้ในด้านยุทธการ หรือใช้ในการเฉพาะกิจ
 - 3.8.2 ทดสอบทดลอง --> อมภัณฑ์ที่นำส่งจากการเหลือใช้ในการทดสอบทดลอง
 - 3.8.3 เพื่อการฝึก --> อมภัณฑ์ที่เหลือจากการฝึกสาธิตประจำปี และ โครงการฝึกหัดศึกษา
 - 3.8.4 อัตราปกติ --> อมภัณฑ์ที่นำส่งมาจากอัตราปกติของหน่วย (หน่วยบก เรียก อัตรามาตรฐาน)
 - 3.8.5 อัตราสงคราม --> อมภัณฑ์ที่นำส่งมาจากอัตราสงคราม
 - 3.9 พื้นที่แสดงประวัติรายการอมภัณฑ์ที่เคยสั่งจ่าย โดยสามารถเลือกรายการโดยการคลิก (กรณีที่ไม่มีในรายการ ให้ข้ามข้อนี้ไปข้อ 3.10)
 - 3.10 คลิกเลือกคลังเก็บ ตามรายการที่เลือกมาจากข้อ 3.9 (กรณีที่ไม่มีรายการให้เลือกจากข้อ 3.9 ให้เลือกรายการอมภัณฑ์ ชนิดอมภัณฑ์ เลขงาน และรหัสสภาพอมภัณฑ์ ตามลำดับ)
 - 3.11 พิมพ์ตัวเลขที่จะนำส่งลงในช่อง จำนวน
 - 3.12 คลิก เลือก จากรายการอมภัณฑ์ที่จะรับเข้าคลัง
 - 3.13 พื้นที่แสดงรายการที่เลือก ก่อนที่จะทำการเพิ่มยอด
 - 3.14 คลิกปุ่ม บันทึก เพื่อทำการเพิ่มยอดจากรายการที่ได้เลือกไว้ในข้อ 3.13
4. หลังจากนั้นโปรแกรมจะแสดงข้อความยืนยันการบันทึกข้อมูล --> คลิก Yes



5. เมื่อบันทึกข้อมูลสำเร็จโปรแกรมจะถามว่าท่านต้องการพิมพ์ใบสั่งรับหรือไม่ --> คลิก Yes หรือ No



6. คลิก Yes โปรแกรมจะแสดงหน้าต่าง พิมพ์ใบสั่งรับ โดยเลือกเลขที่ฎีกาที่ต้องการจะพิมพ์ แล้วกดปุ่ม พิมพ์

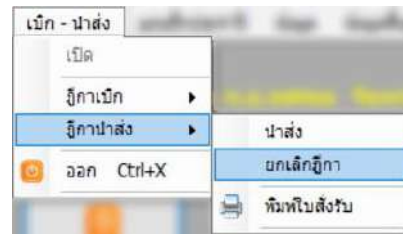
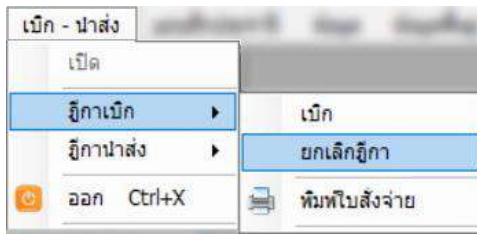


7. โปรแกรมจะแสดงหน้าต่าง ตัวอย่างก่อนพิมพ์ ให้กดปุ่ม พิมพ์ หรือ Ctrl + P เพื่อพิมพ์

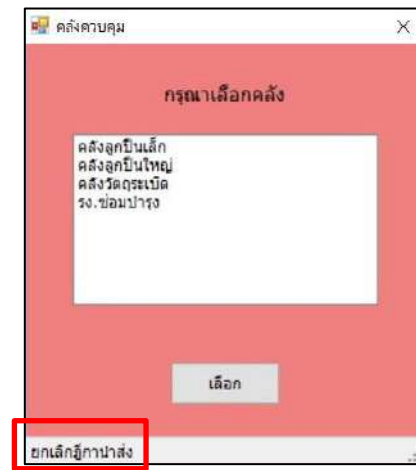
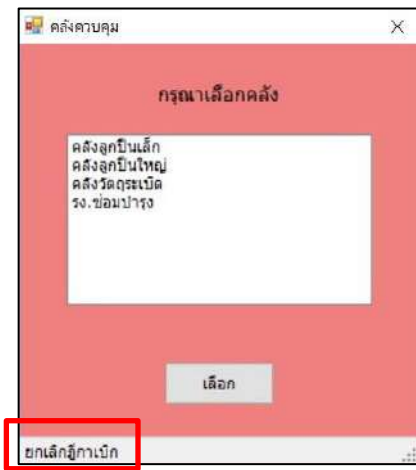


การยกเลิกการสั่งรับและการสั่งจ่าย

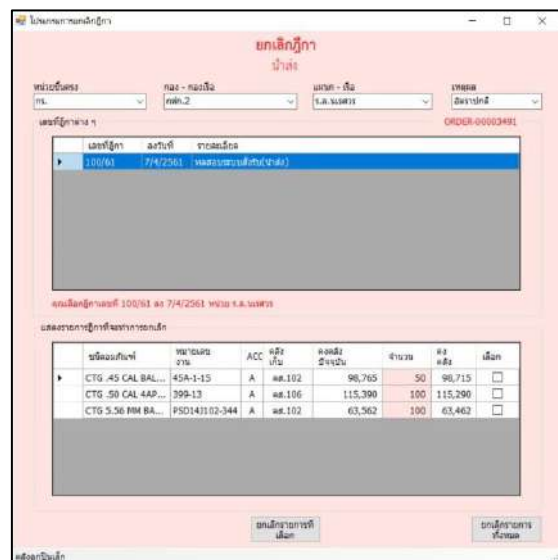
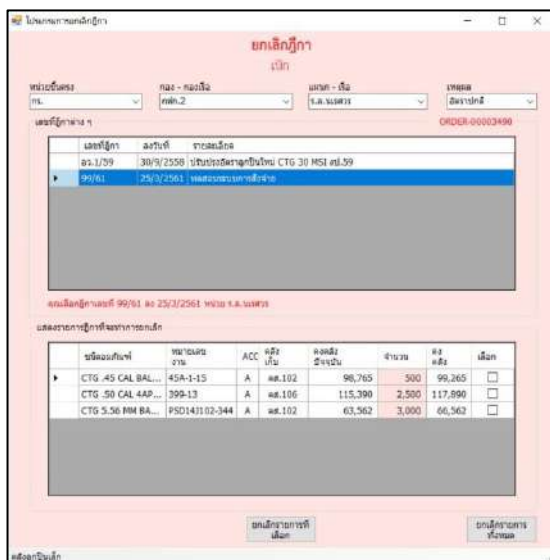
1. คลิกที่เมนูเบิก - นำส่ง --> เลือกฎีกาเบิก หรือ ฎีกานำส่ง --> คลิก ยกเลิกฎีกา



2. โปรแกรมจะแสดงหน้าต่างให้เลือกคลังที่ต้องการทำรายการ โดยสังเกตแถบสถานะมุมล่างด้านซ้าย จะแสดงสถานะตามทีเลือก (ยกเลิกการเบิก หรือ ยกเลิกการนำส่ง) --> จากนั้นให้เลือกคลังที่จะทำการยกเลิกรายการ --÷>

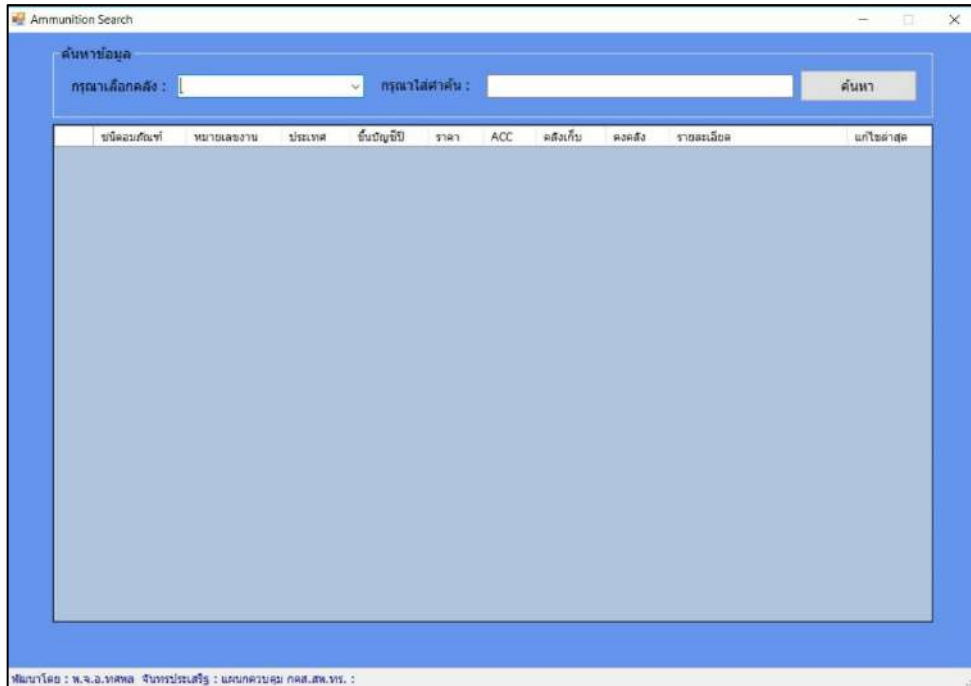


3. โปรแกรมจะแสดงหน้าต่างการยกเลิกฎีกา (เบิก - นำส่ง) ตามทีเลือก สามารถยกเลิกทีละรายการ หรือ ยกเลิกทั้งหมด ได้ตามความต้องการ

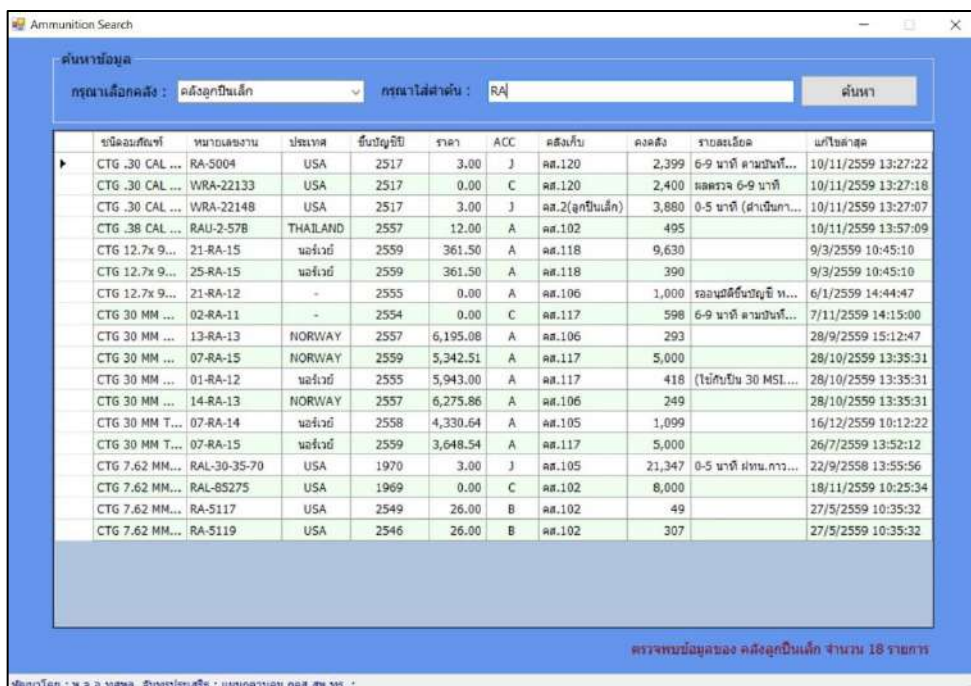


การค้นหาข้อมูล

- เป็นการค้นหาข้อมูลหมายเลขงานของอมภัณฑ์ที่เกี่ยวข้อง สามารถทำได้โดยการเลือกที่เมนูข้อมูล --> ค้นหา จะแสดงหน้าต่างดังภาพ



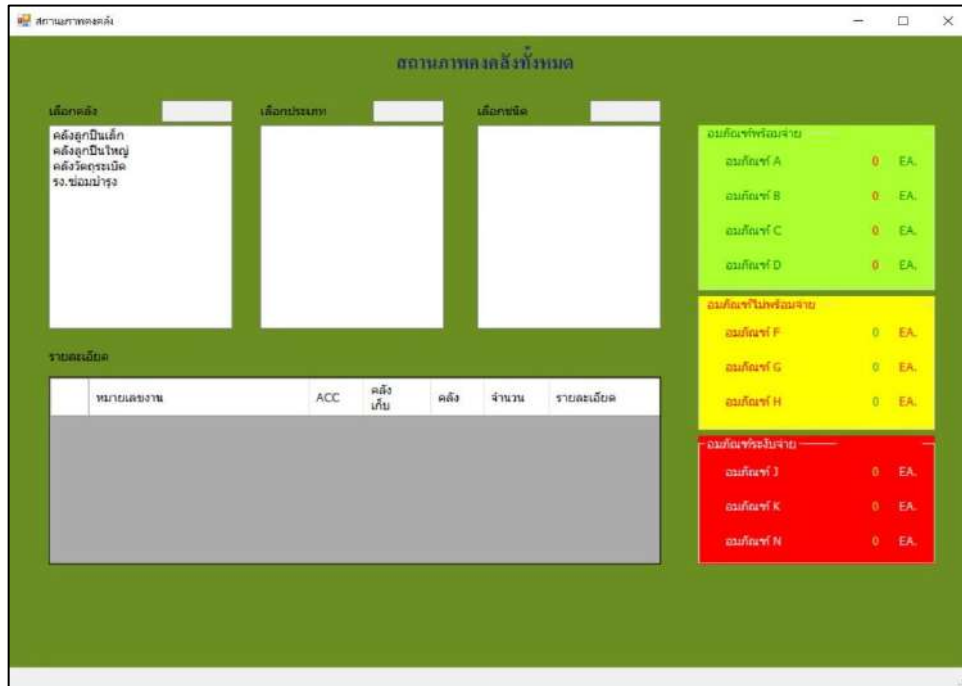
- เลือกคลังที่ต้องการค้นหาข้อมูล --> ใส่คำค้น --> คลิก ค้นหา
หลังจากเลือกคลังที่ต้องการค้นหาแล้ว หลักการค้นหาของโปรแกรมจะแสดงคีย์เวิร์ด (Keyword) ที่เกี่ยวข้องของหมายเลขงานมาแสดง ตัวอย่างเช่น ต้องการค้นหาหมายเลขงานที่มีตัวอักษร “RA” ในส่วนของคลังลูกปืนเล็ก จะได้ข้อมูลดังภาพ



สถานภาพคงคลัง

การตรวจสอบข้อมูลออมภัณฑ์ที่มีอยู่คงคลังปัจจุบัน สามารถทำให้ทราบได้ว่าออมภัณฑ์ชนิดนี้มีจำนวนเท่าไร เก็บอยู่ที่ไหน และรหัสสภาพออมภัณฑ์เป็นอย่างไร สามารถทำได้ดังต่อไปนี้

1. เลือกเมนู ข้อมูล --> สถานภาพคงคลัง จะปรากฏดังภาพ



2. เลือกคลัง --> เลือกประเภท --> เลือกชนิด ตามลำดับ



โปรแกรมจะแสดงข้อมูลออมภัณฑ์ที่ถูกคลิกเลือก และจะคำนวณออมภัณฑ์ที่พร้อมจ่าย ไม่พร้อมจ่าย และระงับจ่าย เพื่อให้ทราบถึงสถานภาพออมภัณฑ์ในภาพรวม และใช้สำหรับการบริหารจัดการออมภัณฑ์ต่อไป

สถานภาพคงหน่วย

การจ่ายอmunition ไปตามหน่วยในอัตราปกติ (หน่วยเรือ) หรือ อัตราฉุกเฉิน (หน่วยบก) สามารถตรวจสอบได้โดยไปที่เมนู **ข้อมูล** --> **เลือก หน่วยขึ้นตรง** --> **เลือก กอง-กองเรือ** --> **เลือก แผนก-เรือ** ดังนี้

The screenshot shows the 'frmAmmUnit' application window. It has three dropdown menus at the top for selecting 'หน่วยขึ้นตรง' (8001), 'กอง - กองเรือ' (C002), and 'แผนก - เรือ' (D006). Below these is a list of selected units: '[กรร.] - กองเรือยุทธการ / [กฟภ.2] - กองเรือฟริเกต 2 / ร.ล.นเรศวร'. Below the list is a table showing the status of these units.

ชื่อย่ออmunition	หมายเลขงาน	Acc	วันที่	จำนวน	ตาม อื่นๆ	ลงวันที่
CTG 30 MM MP-...	13-RA-13	A	22/10/2558	1,500	อว.1/59	30/9/2558
CTG 30 MM MP-...	14-RA-13	A	22/10/2558	1,500	อว.1/59	30/9/2558
CTG .45 CAL BA...	45A-1-15	A	25/3/2561	500	99/61	25/3/2561
CTG .50 CAL 4A...	399-13	A	25/3/2561	2,500	99/61	25/3/2561
CTG 5.56 MM BA...	PSD14J102-344	A	25/3/2561	3,000	99/61	25/3/2561

สถานภาพตามคลังเก็บ

เลือกเมนู **ข้อมูล** --> **สถานภาพตามคลังเก็บ**

The screenshot shows the 'รายงานอmunitionคลังเก็บ คส.102' application window. It displays a table of ammunition units with columns for 'AmmoName', 'LOTNO', 'ACC', 'Depo', 'TOTALX', and 'LotMemo'. The table lists various types of ammunition such as 'CTG .22 CAL BALL LR STD', 'CTG .223 REMINGTON 55 GRADNS', etc.

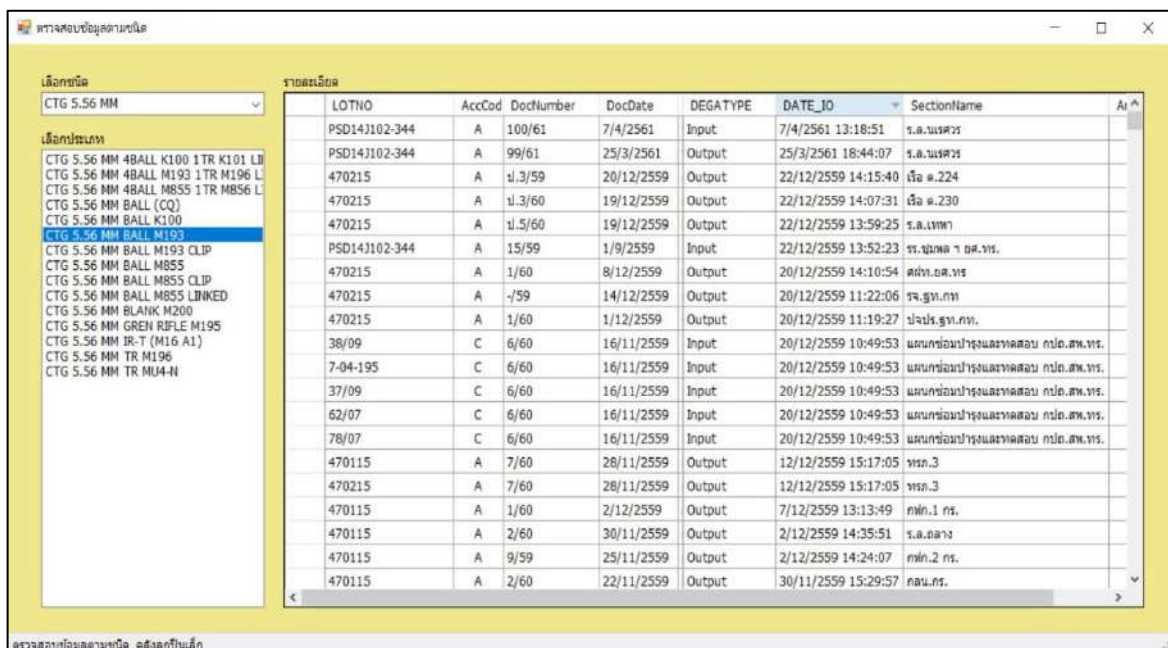
AmmoName	LOTNO	ACC	Depo	TOTALX	LotMemo
CTG .22 CAL BALL LR STD	NONE	C	คส.102	2,260	6-9 นาที ตามบันทึก บก.สท.พร.(ฝ...
CTG .22 CAL BALL SHORT	NONE	C	คส.102	95	6-9 นาที ตามบันทึก บก.สท.พร.(ฝ...
CTG .223 REMINGTON 55 GRADNS	29192	A	คส.102	4,915	กน.พร.ที่ผอ เลขที่ 2007,2008/5...
CTG .223 REMINGTON 55 GRADNS	F3B05B99-05	C	คส.102	530	6-9 นาที (ดำเนินการตรวจเข้าเช็...
CTG .30 CAL BALL M2 (8 RDS/CLIP)	NONE	C	คส.102	12,560	
CTG .30 CAL BALL M2 (8 RDS/CLIP)	RTA1227	C	คส.102	74	
CTG .30 CAL BALL M2 LINKED	NONE	C	คส.102	440	
CTG .30 CAL BALL M2 LINKED	UNKNOWN	C	คส.102	97	6-9 นาที ตามบันทึก บก.สท.พร.(ฝ...
CTG .30 CAL GREN RIFLE CARBINE M6	LC-12152	J	คส.102	3,785	0-5 นาที (ดำเนินการตรวจเข้าเช็...
CTG .30 CAL GREN RIFLE M3	LC-12087	C	คส.102	3,705	6-9 นาที ตามบันทึก บก.สท.พร.(ฝ...
CTG .30 CAL GREN RIFLE M3	LC-12091	C	คส.102	1,220	6-9 นาที ตามบันทึก บก.สท.พร.(ฝ...
CTG .308 CAL AP492 (SNIPER)	4317598	A	คส.102	3,644	6-9 นาที ตามบันทึก บก.สท.พร.(ฝ...
CTG .308 CAL BALL (MATCH) FOR SNIPER	M24LA15	A	คส.102	4,375	
CTG .308 CAL BALL (MATCH) FOR SNIPER	M24LC15	A	คส.102	76	กน.พร.เลขที่ 734,735,736,737...
CTG .357 CAL MAGNUM	NONE	H	คส.102	2,269	รออนุมัติจากหน่วยบัญชา 0-5 นาที ค...
CTG .38 CAL BALL SUPER AUTO	4603002	C	คส.102	15,395	6-9 นาที ตามบันทึก บก.สท.พร.(ฝ...
CTG .38 CAL BALL SUPER AUTO	4704001	B	คส.102	643,759	6-9 นาที ตามบันทึก ผกน.การรุด...
CTG .38 CAL SPECIAL BALL 158 GRAIN	A-00757	A	คส.102	93,358	
CTG .38 CAL SPECIAL BLANK	RAU-2-578	A	คส.102	495	
CTG .38 CAL SPECIAL BLANK	RJL-01-598	A	คส.102	1,000	
CTG .38 CAL SPECIAL BLANK	RMY-1-568	A	คส.102	550	
CTG .38 CAL SPECIAL BLANK	RSE-01-588	A	คส.102	1,000	
CTG .380 CAL BALL SUPER AUTO	5501001	C	คส.102	18,120	6-9 นาที ตามบันทึก กน.พร.ที่ผอ ...
CTG .380 CAL BALL SUPER AUTO	A-00657	A	คส.102	20,000	

ตรวจสอบข้อมูลตามชนิด

1. ไปที่เมนู ข้อมูล --> ตรวจสอบข้อมูลตามชนิด --> เลือกคลัง



2. เลือกชนิด --> ประเภท ตามลำดับ โปรแกรมจะแสดงข้อมูลตามภาพ



จากรายละเอียดที่แสดง สามารถเลือกส่วนหัวที่แสดงเพื่อเรียงลำดับตามความต้องการได้